



書 名：澳門明愛明糧坊短期食物補助服務申請者狀況調查

研究報告·二 澳門區服務

出 版：澳門明愛

澳門岡頂前地一號 A

承 辦：高志慈社會研究中心

研 究 單 位：澳門大學澳門研究中心

研 究 員 ( 作 者 )：林玉鳳

研 究 助 理：吳浩彭、毛美斯

問 卷 執 行：林玉珠、莫麗珊

編 審：袁志海

出版及製作日期：2025 年 9 月

版 次：第一版

製 作：澳門明愛

澳門岡頂前地一號 A

規 格：210 X 297 MM

ISBN 978-99996-44-01-3

網 上 發 行

版 權：本研究報告版權為 澳門明愛 與 澳門大學澳門研究中心 所有

## 序言

澳門明愛與澳門大學澳門研究中心於 2017 年開展明糧坊短期食物補助服務石排灣服務分站的申請者狀況調查後，不但系統地了解到服務申請者的整體狀況，更重要是發現大多申請者缺乏社交，且身心健康欠佳，甚至有一成六申請者有自殺念頭。為此，本機構除了即時調整服務策略外，亦期望進一步透過開展明糧坊澳門區各服務站的相同研究，了解澳門區服務申請者狀況的異同。

基於第一期研究的良好合作，第二期的研究再次得到澳門大學澳門研究中心的幫助。我們衷心希望透過這份研究報告拋磚引玉，以喚起政府、社會各界乃至全體市民對近貧家庭更多關注與實際行動。

在此，澳門明愛向所有參與本研究的人士致以誠摯謝意，包括接受訪談的服務申請者、辛勤工作的研究人員，以及給予專業指導的學術顧問。期盼這項研究能夠成為點亮弱勢群體希望的一盞明燈，為建設更具包容性的澳門社會貢獻力量。

## 摘要

「澳門明愛明糧坊短期食物補助服務澳門區服務申請者狀況」調查，目的是了解明糧坊短期食物補助服務的澳門區申請者在居住、健康、申領明糧坊短期食物補助服務援助的情況，以及如何運用自己的社交網絡。調查以量化 ( Quantitative ) 問卷調查方式，於 2019 年 11 月至 2020 年 7 月進行，訪問對象為 2019 年 1 月至 10 月明糧坊短期食物補助服務澳門區服務的 847 戶使用者進行調查，最後完成問卷 697 份。

透過「澳門明愛明糧坊短期食物補助服務澳門區服務申請者狀況」調查，發現申請者的特徵最主要為文化程度不高的退休長者，家庭結構以一人獨居者為多，子女多未有同住。大多數申請者住所集中在澳門北區，申請者居所多為社會房屋。另外，不少申請者缺乏社交，且身心健康欠佳。

對食物銀行援助計劃的評價上，食物銀行服務正好是申請者最需要的，對申請者有很大幫助。而明糧坊短期食物補助服務的增值服務可再加強宣傳，針對大多數申請者缺乏社交，且身心健康欠佳，約一成八受訪者需要接受抑鬱治療，甚至有自殺念頭，家訪服務有一定需求。

## 目錄

序言 .....	1
摘要 .....	2
一、前言.....	4
二、研究方法及調查執行結果.....	4
三、問卷調查結果 .....	5
1. 申請者對食物銀行援助計劃的評價與使用情況.....	5
2. 申請者基本資料及居住簡況.....	14
3. 申請者文化及就業情況 .....	18
4. 申請者家庭、經濟及健康狀況 .....	22
5. 申請者的社會網絡及媒體使用情況.....	32
四、總結.....	41
1. 申請者特徵 .....	41
2. 食物銀行援助計劃的評價 .....	42
五、建議.....	43
六、附件.....	44
澳門明愛明糧坊短期食物補助服務澳門區申請者狀況調查問卷 .....	44

## 一、前言

澳門明愛明糧坊短期食物銀行補助服務、澳門明愛高志慈研究中心以及澳門大學澳門研究中心，於 2019 年 11 月至 2020 年 7 月，開展「澳門明愛明糧坊短期食物補助服務澳門區服務申請者狀況」調查，這是繼 2018 年完成石排灣區服務申請者狀況調查後，開展的第二階段研究，藉此了解明糧坊短期食物補助服務澳門區申請者在居住、健康、申領明糧坊短期食物補助服務援助的情況，以及如何運用自己的社交網絡，以整體了解明糧坊短期食物補助服務不同服務區域之服務申請者狀況，作為未來服務規劃的參照依據。

本研究以問卷調查方式進行，主要調查內容包括：申請者對食物銀行援助計劃的評價與使用情況、申請者基本資料及居住簡況、申請者文化及就業情況、申請者家庭及經濟狀況、申請者的社會網絡，以下為報告內容。

## 二、研究方法及調查執行結果

「澳門明愛明糧坊短期食物補助服務澳門區服務申請者狀況」調查以量化 ( Quantitative ) 方式進行，於 2019 年 11 月至 2020 年 7 月進行，調查以問卷調查方式，對 2019 年 1 月至 10 月明糧坊短期食物補助服務澳門區服務的 847 戶使用者進行調查，最後完成問卷 697 份。收集所有問卷後，各項數據主要以 SPSS 軟件進行處理，並將進行一般敘述性分析。

### 三、問卷調查結果

為了解明糧坊短期食物補助服務澳門區申請者在居住、健康、申領明糧坊短期食物補助服務援助的情況，以及如何運用自己的社交網絡，於 2019 年 11 月至 2020 年 7 月，對 2019 年 1 月至 10 月明糧坊短期食物補助服務澳門區服務的 847 戶使用者進行調查，最後完成問卷 697 份，以下為各部分的調查結果。

#### 1. 申請者對食物銀行援助計劃的評價與使用情況

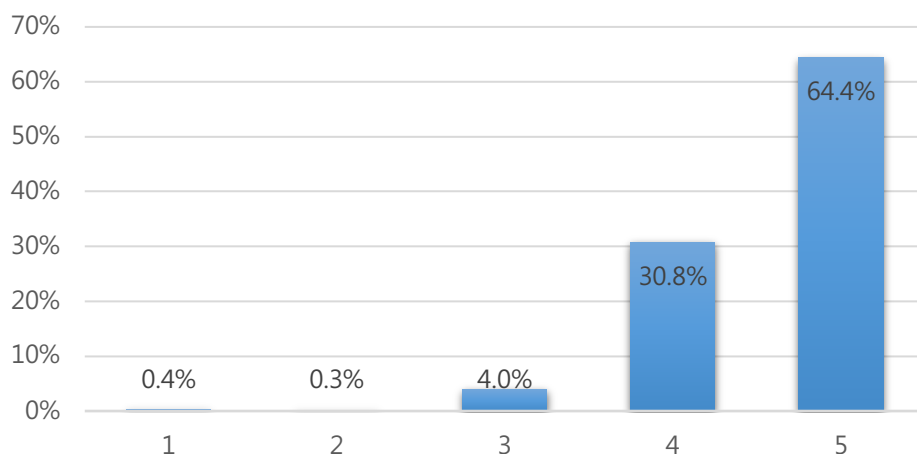
問到食物銀行對受訪者有多大幫助時，受訪者 1 分為最低分，5 分為最高分進行評分，平均為 4.59 分，中位數為 5 分，最小為 1 分，最大為 5 分。

食物銀行計劃對你有多大幫助？(1 分為最低分，5 分為最高分)

N		平均數	標準標準 錯誤	中位數	眾數	標準偏差	最小值	最大值
有效	遺漏							
697	0	4.59	0.024	5.00	5	0.626	1	5

食物銀行計劃對你有多大幫助？(1分為最低分，5分為最高分)

N=697



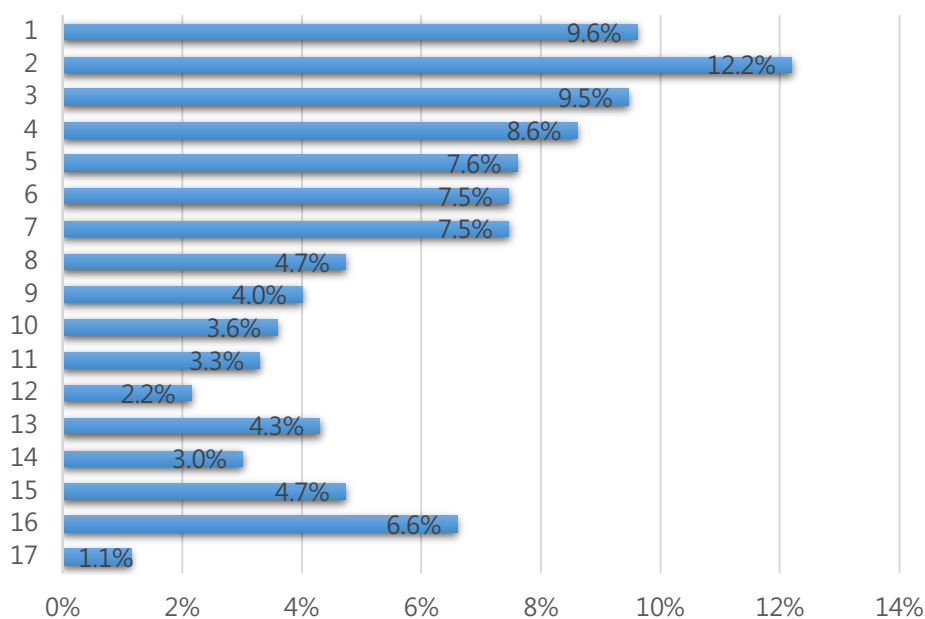
受訪者申請食物銀行次數為平均 6.98 次，中位數為 6 次，最少為 1 次，最多為 17 次。

申請食物銀行次數

N		平均數	標準標準 錯誤	中位數	眾數	標準偏差	最小值	最大值
有效	遺漏							
697	0	6.98	0.183	6.00	2	4.833	1	17

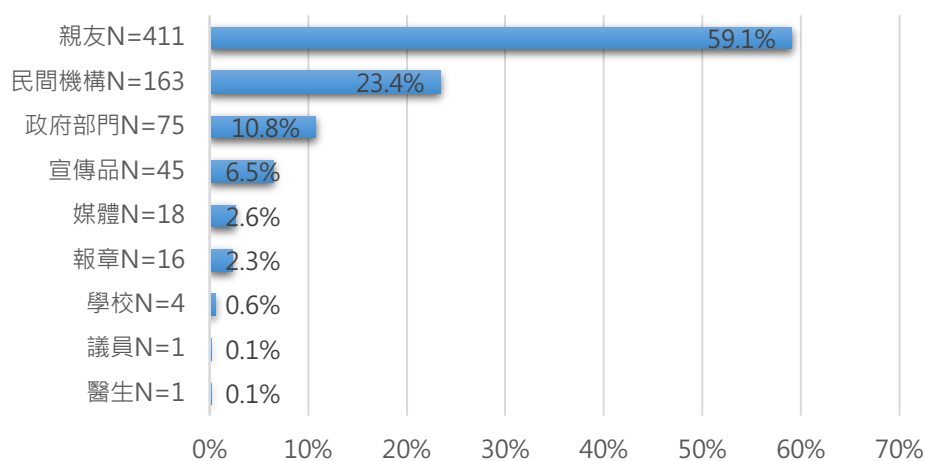
申請食物銀行次數

N=697

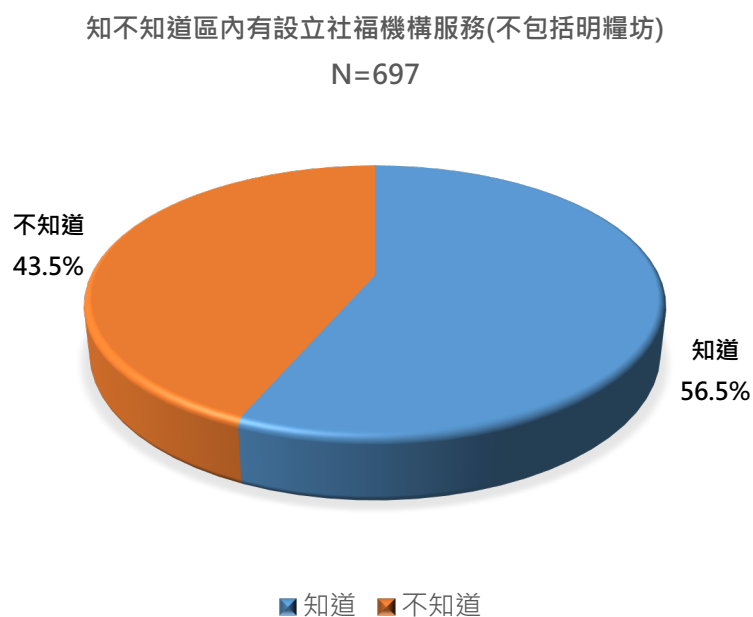


受訪者認識明糧坊短期食物補助服務的途徑主要是透過親友，約佔五成九(59.1%)。其次是民間機構，約佔兩成三(23.4%)。然後依次為政府部門(10.8%)、宣傳品(6.5%)、媒體(2.6%)、報章(2.3%)、學校(0.6%)、議員(0.1%)、醫生(0.1%)。

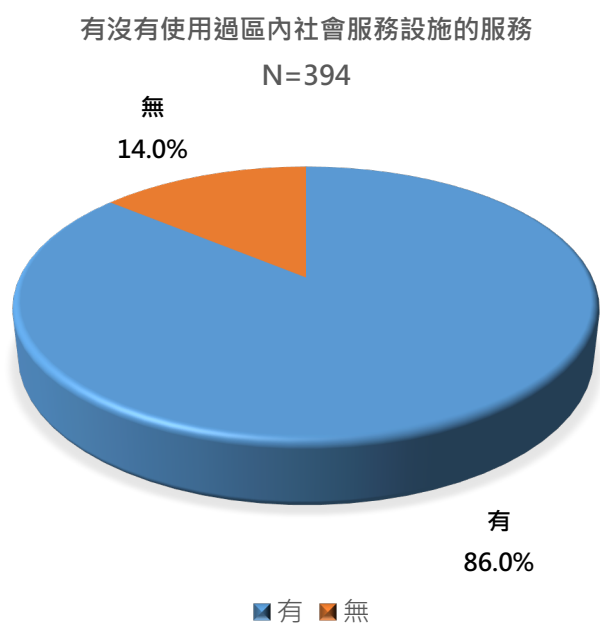
認識明糧坊的途徑(多選)



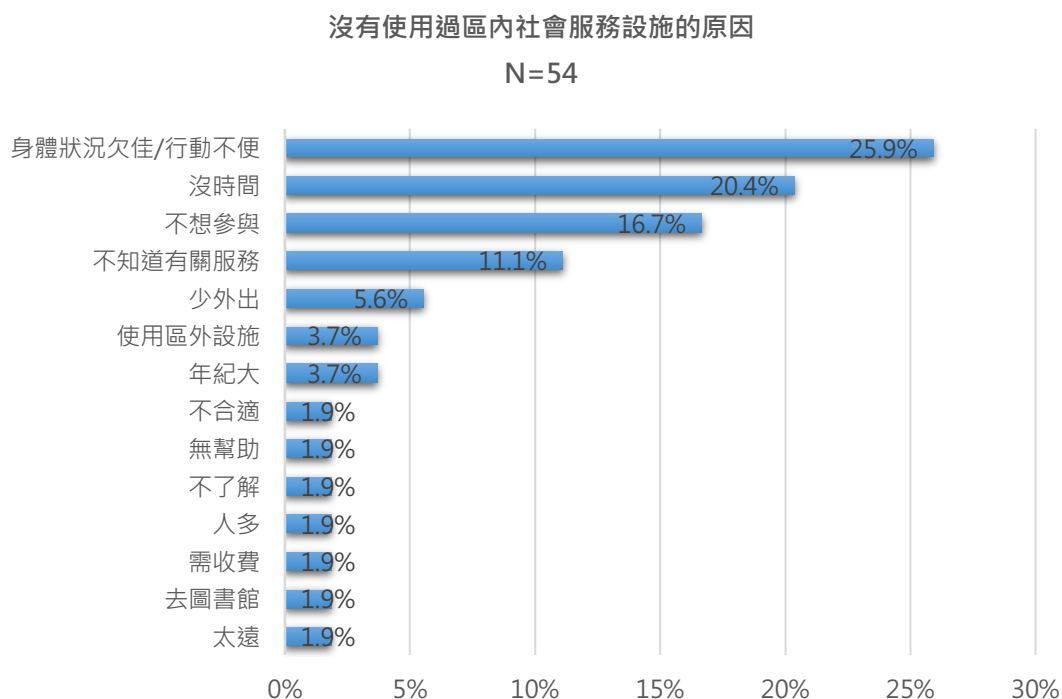
受訪者當中，表示知道區內有設立其他社福機構的較多，佔近五成七(56.5%)。表示不知道的佔近四成四(43.5%)。



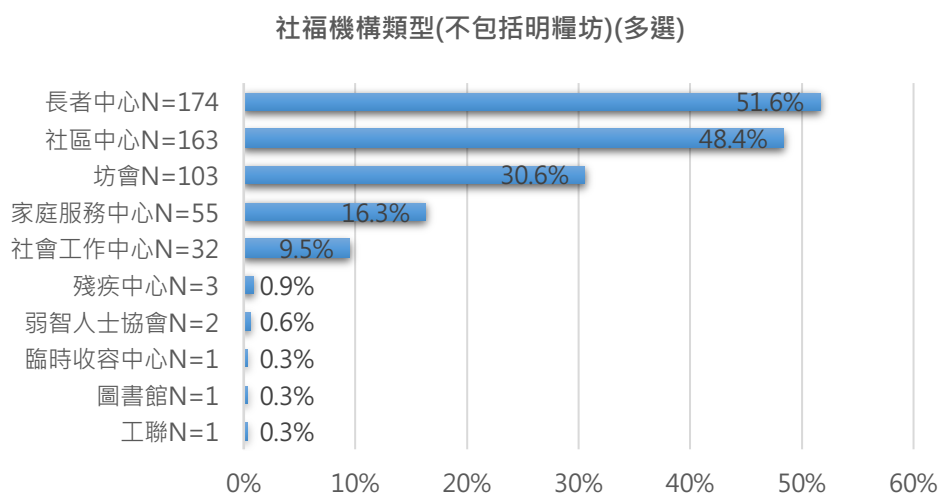
知道區內有設立其他社福機構的受訪者當中，表示有使用其服務的較多，佔八成六(86.0%)，而表示沒有使用其服務的佔一成四(14.0%)。



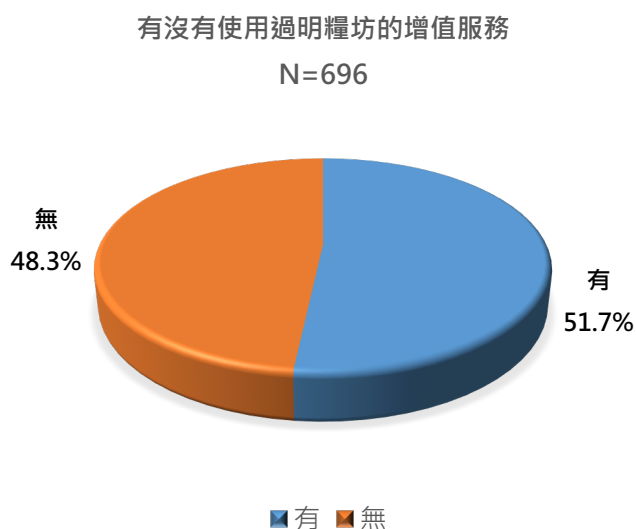
知道區內有設立其他社福機構而沒有使用其服務的受訪者當中，表示原因為身體狀況欠佳/行動不便的最多，佔近兩成六(25.9%)，其次是沒時間，約佔兩成(20.4%)。然後依次為不想參與(16.7%)、不知道有關服務具體內容(11.1%)、少外出(5.6%)、使用區外設施(3.7%)、年紀大(3.7%)、不合適(1.9%)、無幫助(1.9%)、不了解(1.9%)、人多(1.9%)、需收費(1.9%)、去圖書館(1.9%)、太遠(1.9%)。



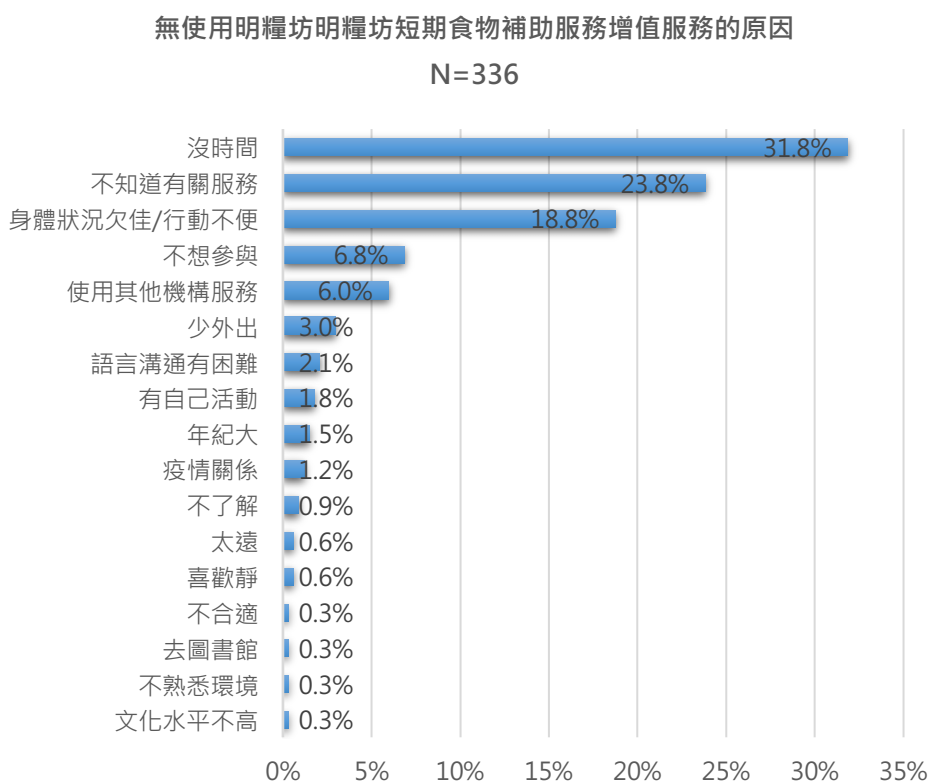
知道區內有設立其他社福機構而有使用其服務的受訪者當中，表示曾使用長者中心的最多，佔近五成二(51.6%)，其次是社區中心，約佔四成八(48.4%)。然後依次為坊會(30.6%)、家庭服務中心(16.3%)、社會工作中心(9.5%)、殘疾中心(0.9%)、弱智人士協會(0.6%)、臨時收容中心(0.3%)、圖書館(0.3%)、工聯(0.3%)。



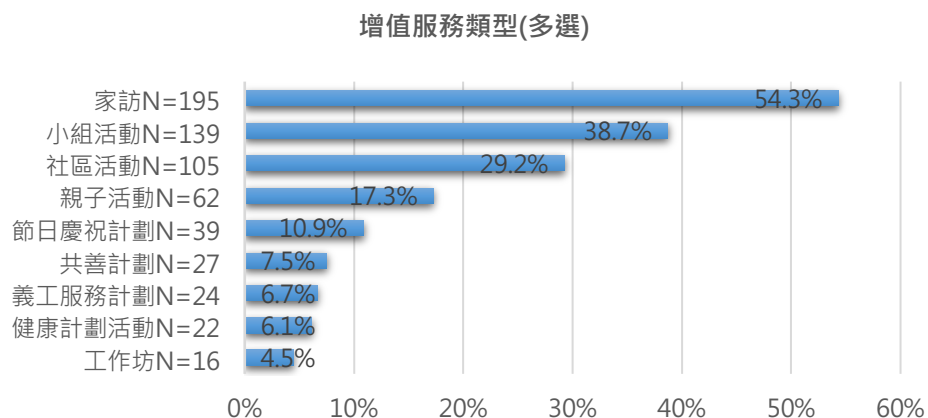
受訪者當中，表示有曾經使用明糧坊短期食物補助服務增值服務的較多，佔近五成二(51.7%)，而表示沒有的約佔四成八(48.3%)。



沒有使用明糧坊短期食物補助服務增值服務的受訪者當中，表示原因為沒時間的最多，佔近三成二(31.8%)，其次是不知道有關服務，佔近兩成四(23.8%)。然後依次為身體狀況欠佳/行動不便(18.8%)、不想參與(6.8%)、使用其他機構服務(6.0%)、少外出(3.0%)、語言溝通有困難(2.1%)、有自己活動(1.8%)、年紀大(1.5%)、疫情關係(1.2%)、不了解(0.9%)、太遠(0.6%)、喜歡靜(0.6%)、不合適(0.3%)、去圖書館(0.3%)、不熟悉環境(0.3%)、文化水平不高(0.3%)。



有曾經使用明糧坊短期食物補助服務增值服務的受訪者當中，表示曾使用家訪服務的最多，佔近五成四(54.3%)，其次是小組活動，佔近三成四(38.7%)。然後依次為社區活動(29.2%)、親子活動(17.3%)、節日慶祝計劃(10.9%)、共善計劃(7.5%)、義工服務計劃(6.7%)、健康計劃活動(6.1%)、工作坊(4.5%)。

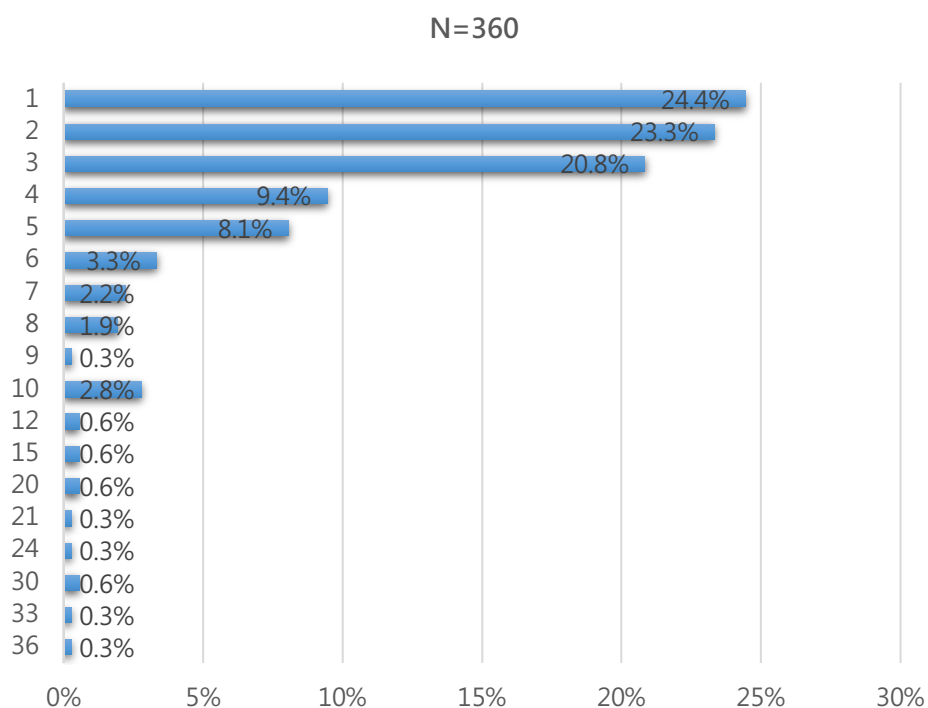


有曾經使用明糧坊短期食物補助服務增值服務的受訪者，過去一年使用增值服務次數為平均 3.68 次，中位數為 3 次，最小為 1 次，最大為 36 次。

**過去一年參與明糧坊短期食物補助服務增值服務的次數**

N		平均數	標準標準 錯誤	中位數	眾數	標準偏差	最小值	最大值
有效	遺漏							
360	337	3.68	0.226	3.00	1	4.287	1	36

**過去一年參與明糧坊短期食物補助服務增值服務的次數**



問到對明糧坊短期食物補助服務的一些描述的認同度時，受訪者 1 分為最不認同，5 分為最認同進行評分。對於「每次領取不多於 10 星期的補助是足夠的」這一描述，平均為 4.01 分，中位數為 4 分，最小為 1 分，最大為 5 分。

對於「明糧坊短期食物補助服務提供的增值服務可以使你擴闊你的生活圈子」這一描述，平均為 3.01 分，中位數為 3 分，最小為 1 分，最大為 5 分。

對於「領取的食物種類很多樣化」這一描述，平均為 4.14 分，中位數為 4 分，最小為 1 分，最大為 5 分。

對於「直接領取食物方式帶有負面的標籤效應，令有需要人士抗拒申請」這一描述，平均為 1.97 分，中位數為 1 分，最小為 1 分，最大為 5 分。

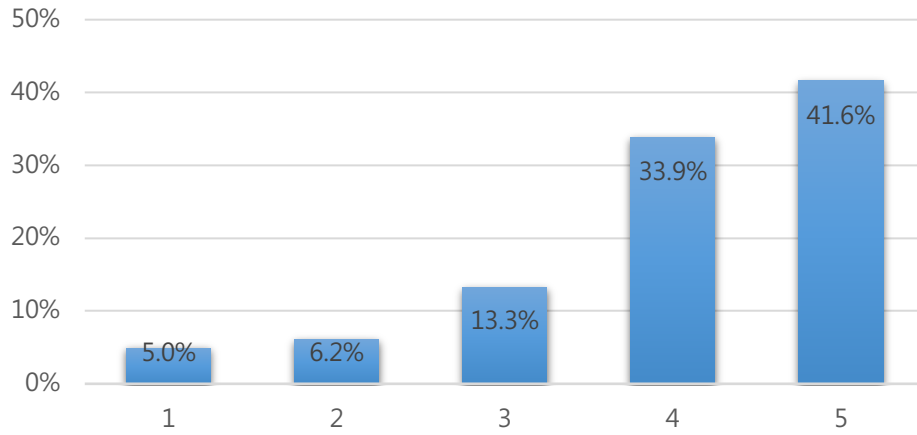
對於「明糧坊短期食物補助服務的援助計劃有改善你的生活質素」這一描述，平均為 4.40 分，中位數為 4 分，最小為 1 分，最大為 5 分。

**你有多認同以下有關明糧坊短期食物補助服務的句子？**

	N		平均數	標準標準錯誤	中位數	眾數	標準偏差	最小值	最大值
	有效	遺漏							
每次領取不多於 10 星期的補助是足夠的	697	0	4.01	0.042	4.00	5	1.118	1	5
明糧坊短期食物補助服務提供的增值服務可以使你擴闊你的生活圈子	697	0	3.10	0.048	3.00	3	1.256	1	5
領取的食物種類很多樣化	696	1	4.14	0.030	4.00	4	0.779	1	5
直接領取食物的方式帶有負面的標籤效應，令有需要人士抗拒申請	697	0	1.97	0.047	1.00	1	1.229	1	5
明糧坊短期食物補助服務的援助計劃有改善你的生活質素	696	1	4.40	0.026	4.00	5	0.675	1	5

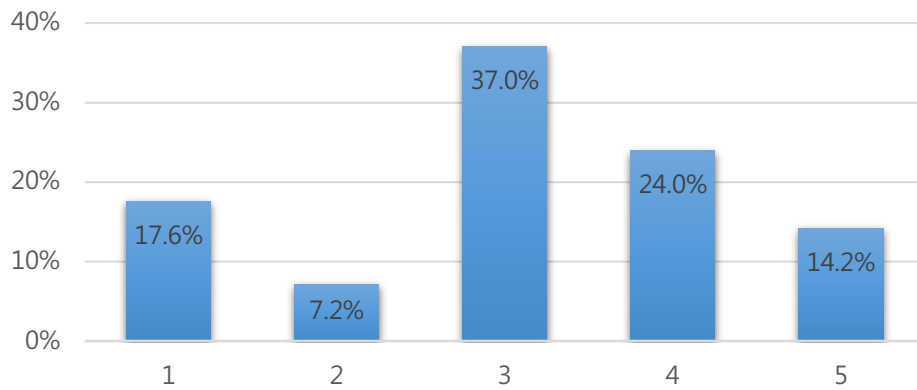
每次領取不多於10星期的補助是足夠的

N=697



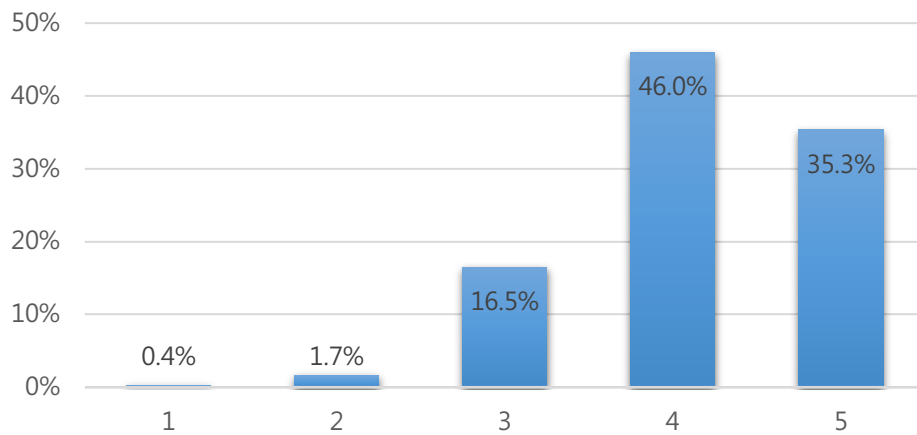
明糧坊明糧坊短期食物補助服務提供的增值服務可以使你擴闊你的生活圈子

N=697



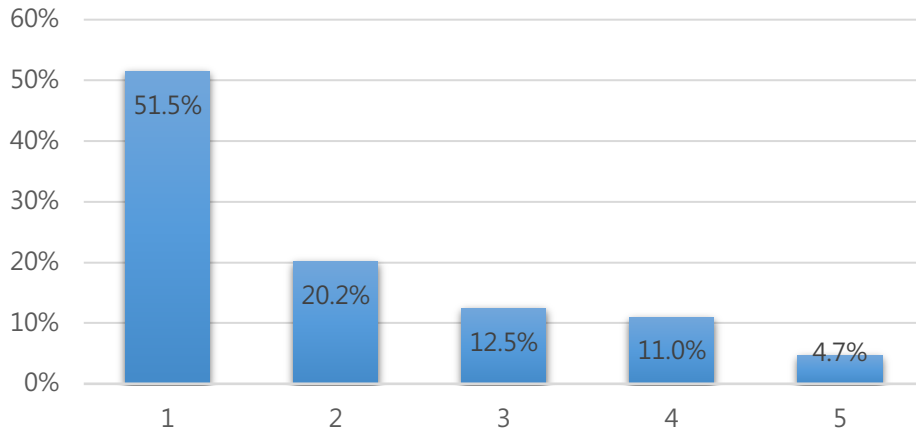
領取的食物種類很多樣化

N=696



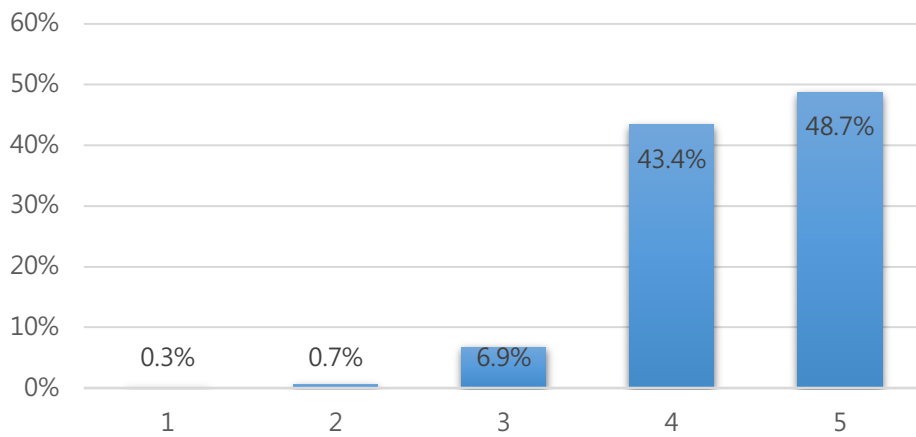
直接領取食物方式帶有負面的標籤效應，令有需要人士抗拒申請

N=697



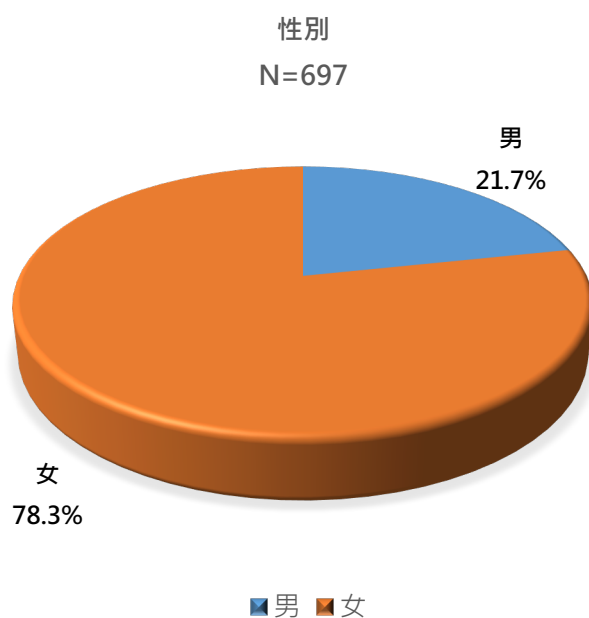
明糧坊明糧坊短期食物補助服務的援助計劃有改善你的生活質素

N=696

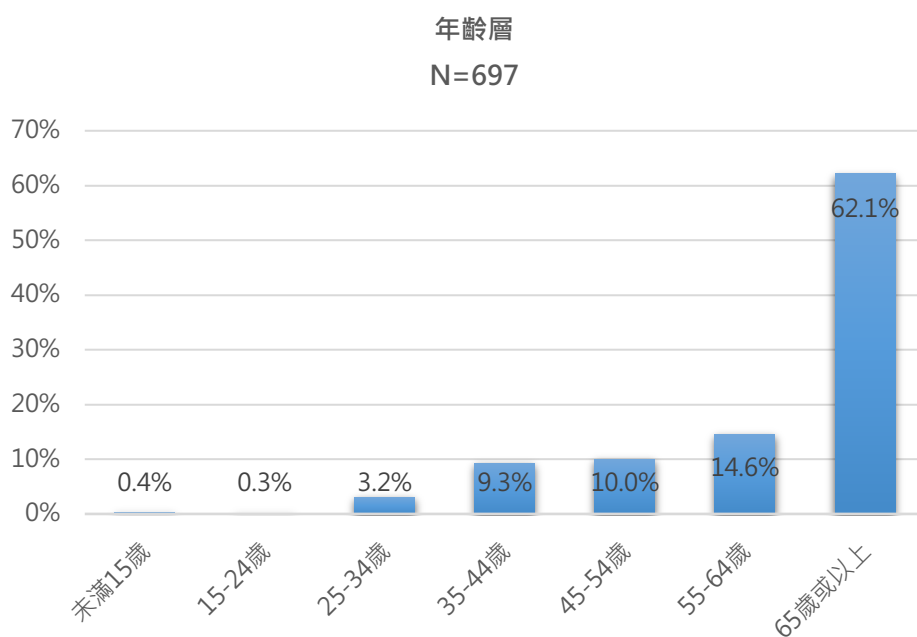


## 2. 申請者基本資料及居住簡況

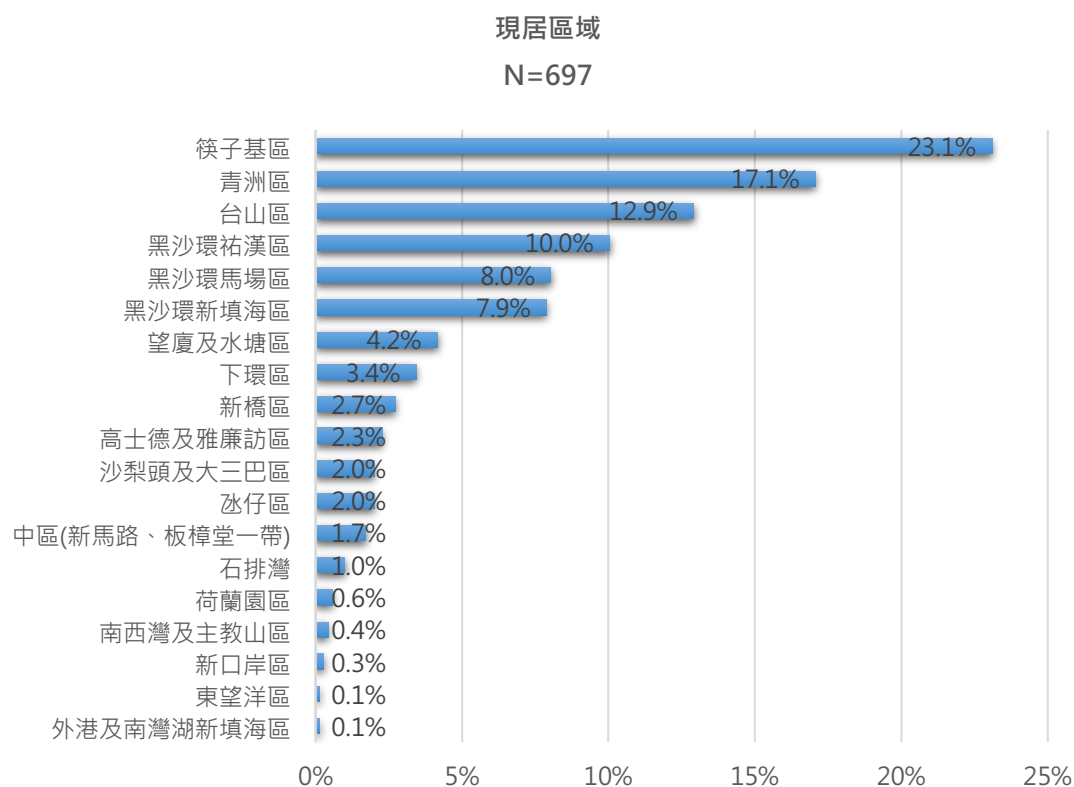
受訪者當中，約佔七成八(78.3%)的受訪者為女性，高於男性所佔的比率(21.7%)。



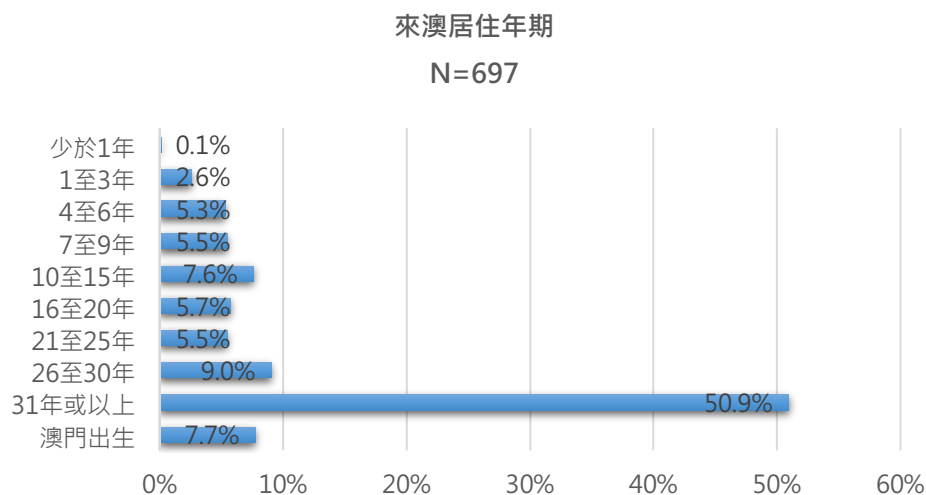
受訪者年齡上，多為 65 歲以上的長者，約佔六成二(62.1%)。其次為 55-64 歲，佔近一成半(14.6%)。然後依次為 45-54 歲(10.0%)、35-44 歲(9.3%)、25-34 歲(3.2%)、未滿 15 歲(0.4%)及 15-24 歲(0.3%)。



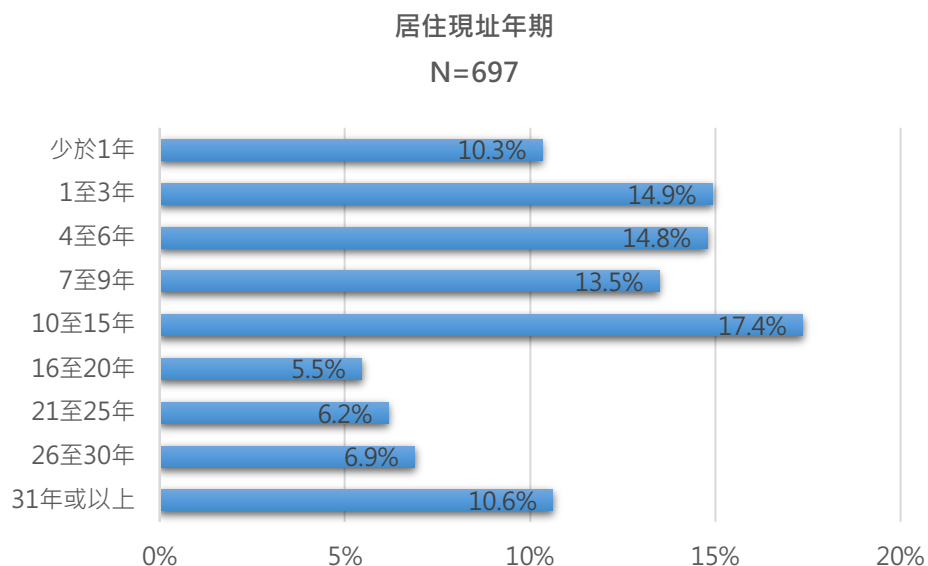
受訪者居住地區，以筷子基區最多，約佔兩成三(23.1%)，其次為青洲區，約佔一成七(17.1%)。然後依次為台山區(12.9%)、黑沙環祐漢區(10.0%)、黑沙環馬場區(8.0%)、黑沙環新填海區(7.9%)、望廈及水塘區(4.2%)、下環區(3.4%)、新橋區(2.7%)、高士德及雅廉訪區(2.3%)、沙梨頭及大三巴區(2.0%)、氹仔區(2.0%)、中區(新馬路、板樟堂一帶)(1.7%)、石排灣(1.0%)、荷蘭園區(0.6%)、南西灣及主教山區(0.4%)、新口岸區(0.3%)、東望洋區(0.1%)、外港及南灣湖新填海區(0.1%)。



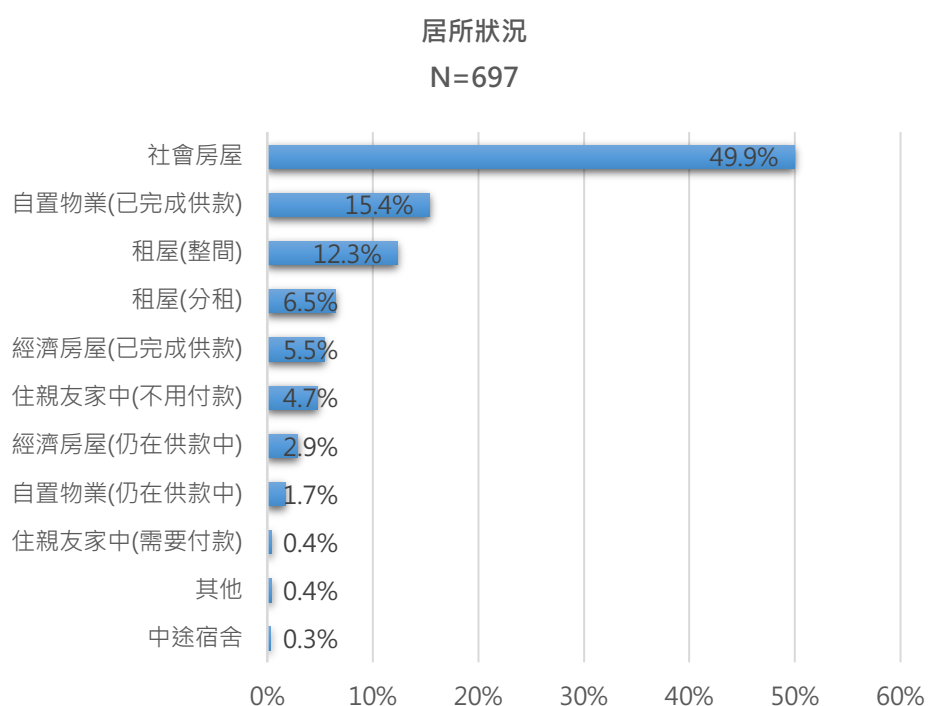
受訪者來澳居住年期，以31年或以上最多，佔近五成一(50.9%)。然後依次為26至30年(9.0%)、澳門出生(7.7%)、10至15年(7.6%)、16至20年(5.7%)、7至9年(5.5%)、21至25年(5.5%)、4至6年(5.3%)、1至3年(2.6%)、少於1年(0.1%)。



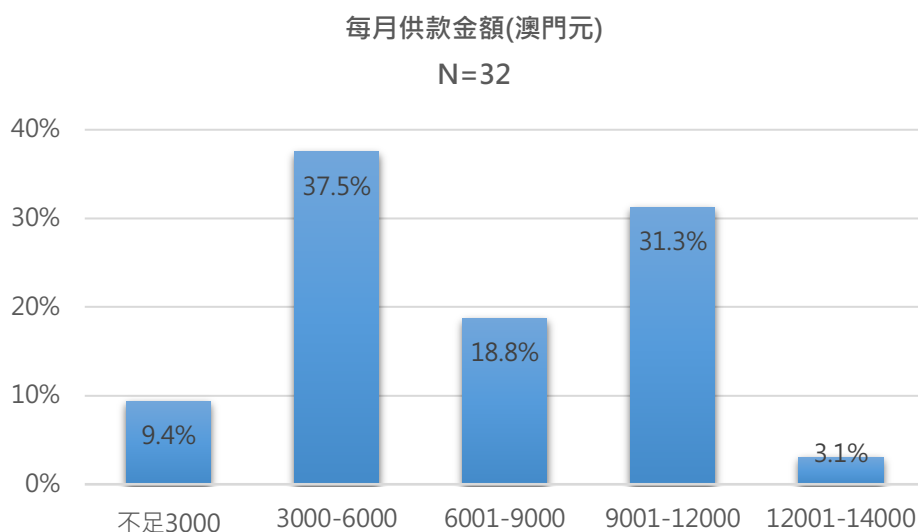
受訪者居住現址年期，以 10 至 15 年最多，約佔一成七(17.4%)。然後依次為 1 至 3 年(14.9%)、4 至 6 年(14.8%)、7 至 9 年(13.5%)、31 年或以上(10.6%)、少於 1 年(10.3%)、26 至 30 年(6.9%)、21 至 25 年(6.2%)、16 至 20 年(5.5%)。



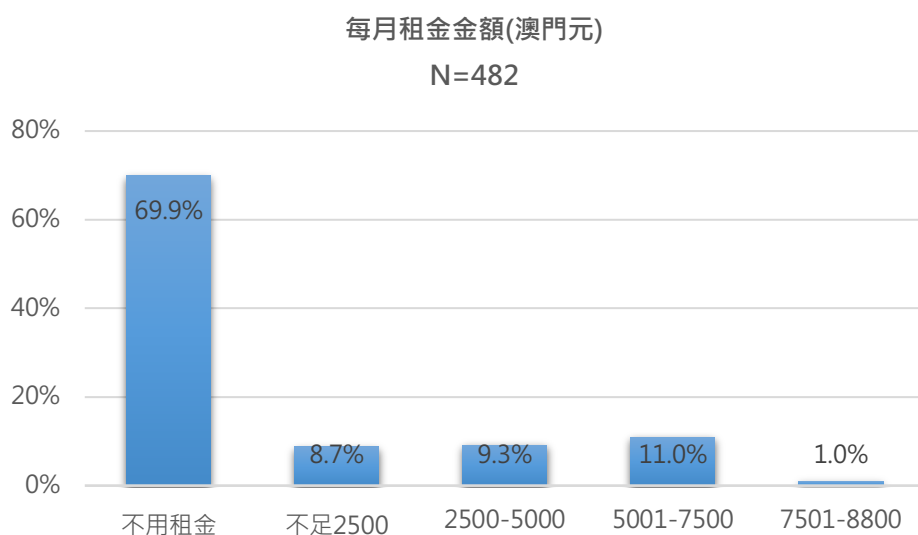
受訪者居所狀況，以社會房屋為主，佔近五成(49.9%)。其次為自置物業(已完成供款)，約佔一成半(15.4%)。然後依次為租屋(整間)(12.3%)、租屋(分租) (6.5%)、經濟房屋(已完成供款) (5.5%)、住親友家中(不用付款) (4.7%)、經濟房屋(仍在供款中) (2.9%)、自置物業(仍在供款中) (1.7%)、住親友家中(需要付款) (0.4%)、其他(0.4%)、中途宿舍(0.3%)。



居所為經濟房屋、自置物業，且仍在供款的受訪者，供款金額以 3000-6000 元最多，佔近三成八(37.5%)。其次為 9001-12000 元，約佔三成一(31.3%)。然後依次為 6001-9000 元(18.8%)、不足 3000 元(9.4%)、12001-14000 元(3.1%)。

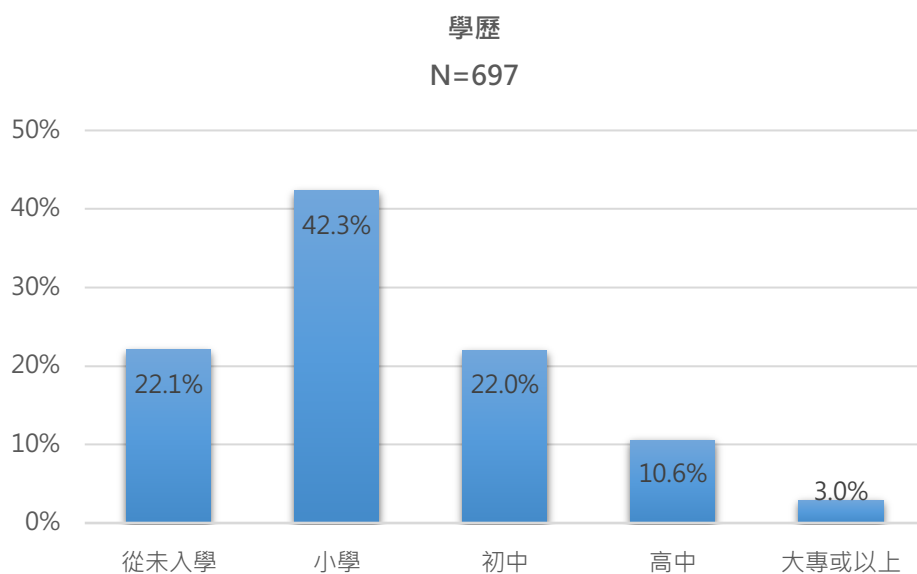


居所為社會房屋、租屋的受訪者，表示不用租金最多，佔近七成(69.9%)。然後每月租金金額依次為 5001-7500 元(11.0%)、2500-5000 元(9.3%)、不足 2500 元(8.7%)、7501-8800 元(1.0%)。

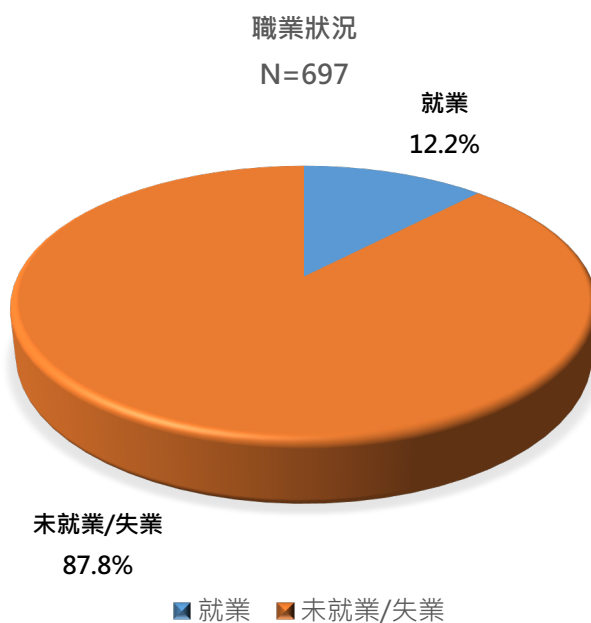


### 3. 申請者文化及就業情況

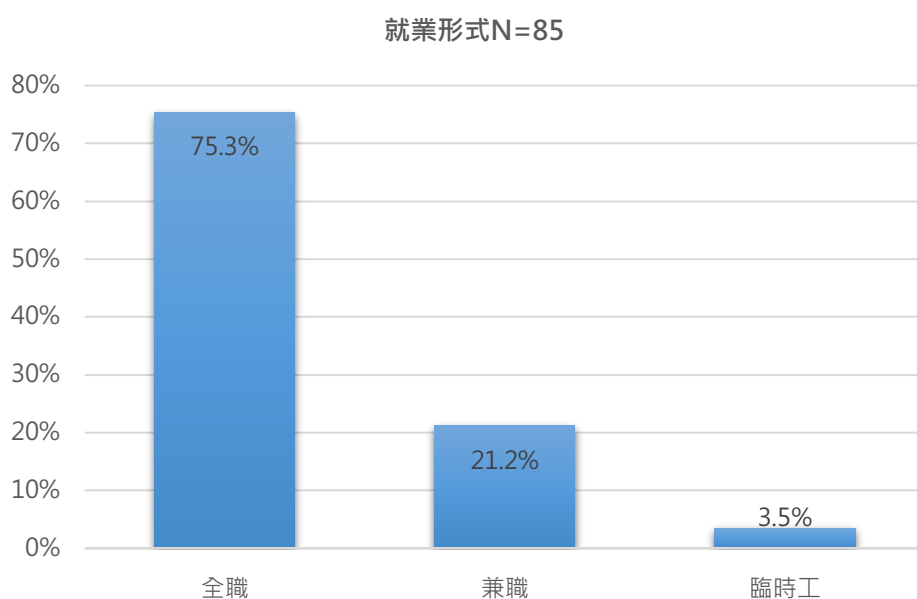
受訪者學歷上，表示學歷為小學的最多，約佔四成二(42.3%)。然後依次為從未入學(22.1%)、初中(22.0%)、高中(10.6%)及大專或以上(3.0%)。



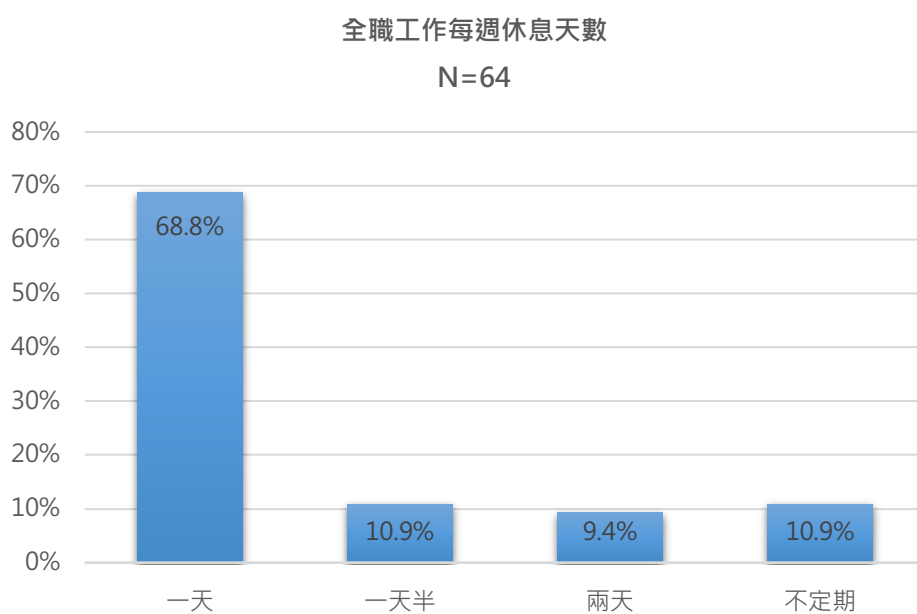
受訪者當中，佔近八成八(87.8%)的受訪者未有就業或失業，高於有就業的受訪者所佔的比率(12.2%)。



表示有就業的受訪者中，就業形式為全職的最多，約佔七成半(75.3%)，其次為兼職，佔近兩成一(21.2%)。而就業形式為臨時工只佔不足半成(3.5%)。



表示全職工作的受訪者中，工作週休天數為一天的最多，佔近六成九(68.8%)。然後依次為不定期(10.9%)、一天半(10.9%)、兩天(9.4%)。



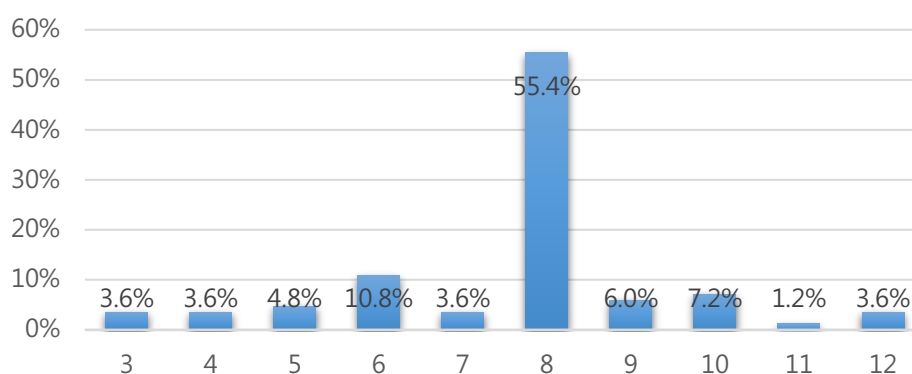
表示有就業的受訪者每天平均工作時間為 7.66 小時，中位數為 8 小時，每天平均工作時間最小者為 3 小時，最大者為 12 小時。

過去兩星期每天平均工作時間(小時)

N		平均數	標準標準 錯誤	中位數	眾數	標準偏差	最小值	最大值
有效	遺漏							
83	614	7.66	0.201	8.00	8	1.830	3	12

過去兩星期每天平均工作時間(小時)

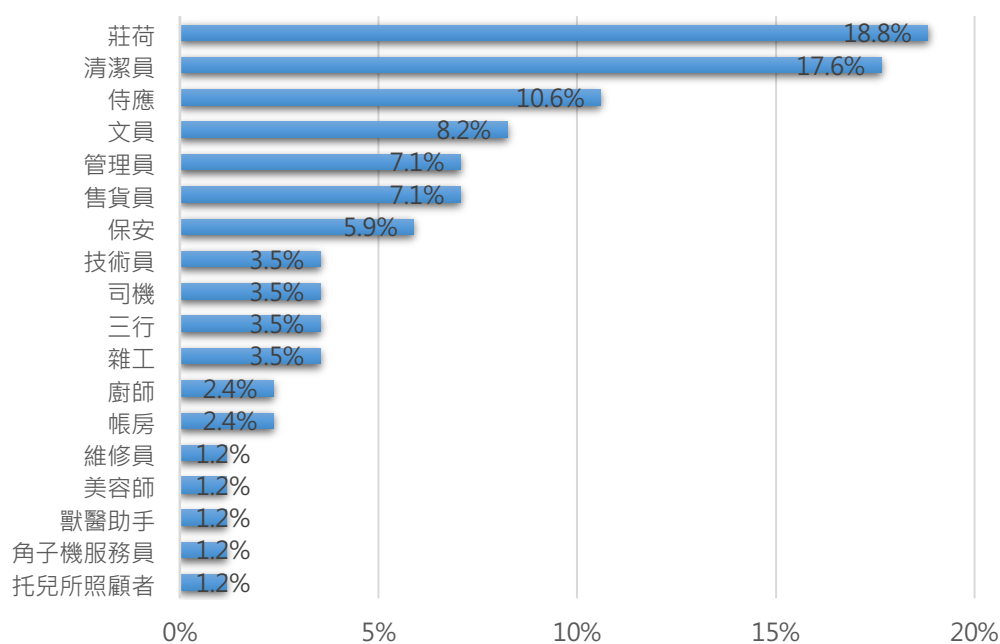
N=83



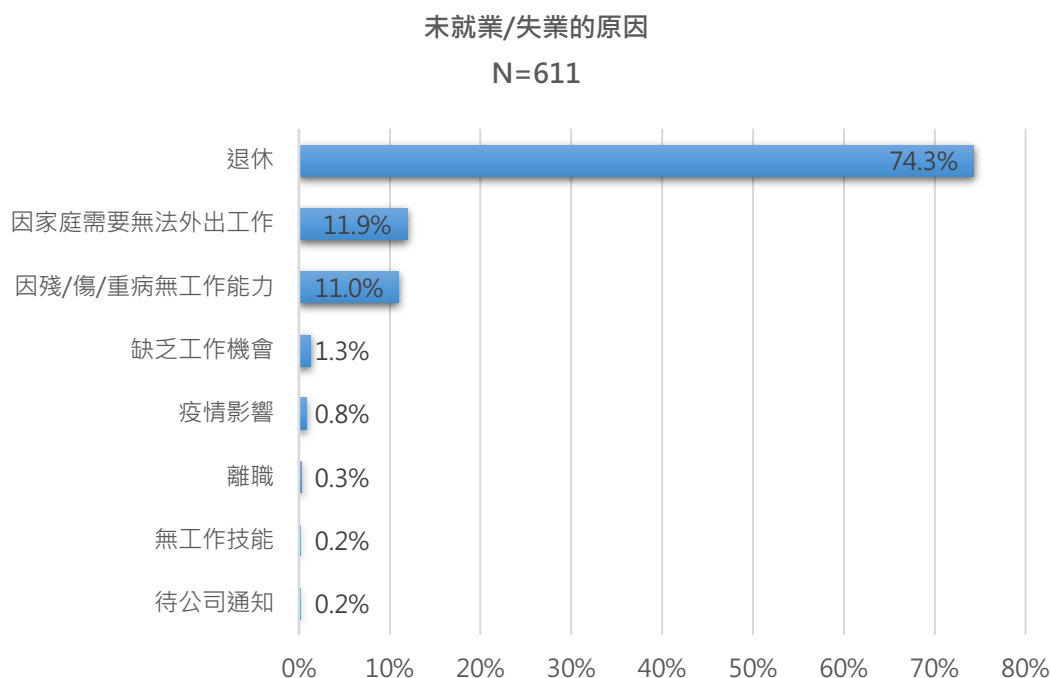
表示有就業的受訪者職業以莊荷為主，佔近一成九(18.8%)。其次為清潔員，佔近一成八(17.6%)。然後依次為侍應(10.6%)、文員(8.2%)、管理員(7.1%)、售貨員(7.1%)、保安(5.9%)、技術員(3.5%)、司機(3.5%)、三行(3.5%)、雜工(3.5%)、廚師(2.4%)、帳房(2.4%)、維修員(1.2%)、美容師(1.2%)、獸醫助手(1.2%)、角子機服務員(1.2%)、托兒所照顧者(1.2%)。

職業

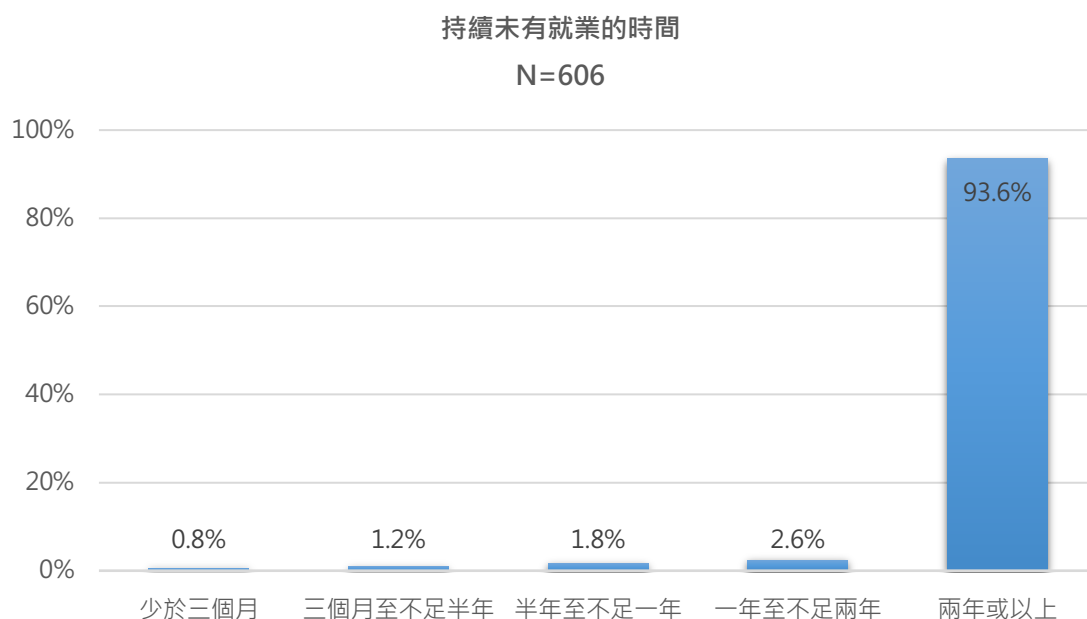
N=85



表示未有就業或失業的受訪者，原因為退休的最多，約佔七成四(74.3%)，其次是因家庭需要無法外出工作，佔近一成二(11.9%)。然後依次為因殘/傷/重病無工作能力(11.0%)、缺乏工作機會(1.3%)、疫情影響(0.8%)、離職(0.3%)、無工作技能(0.2%)、待公司通知(0.2%)。

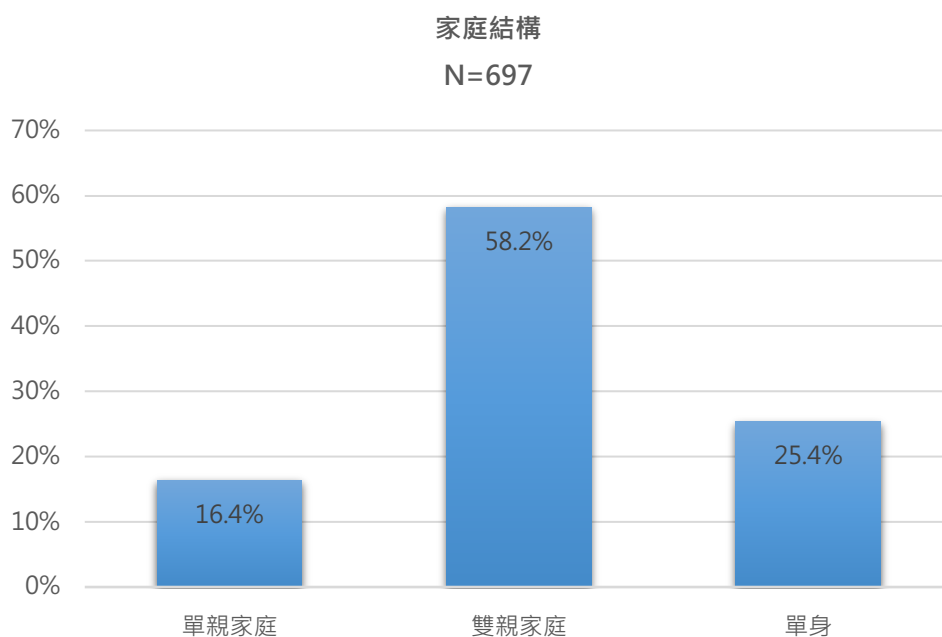


表示未有就業或失業的受訪者，持續未有就業的時間達兩年以上的最多，佔近九成四(93.6%)。然後依次為一年至不足兩年(2.6%)、半年至不足一年(1.8%)、三個月至不足半年(1.2%)、少於三個月(0.8%)。

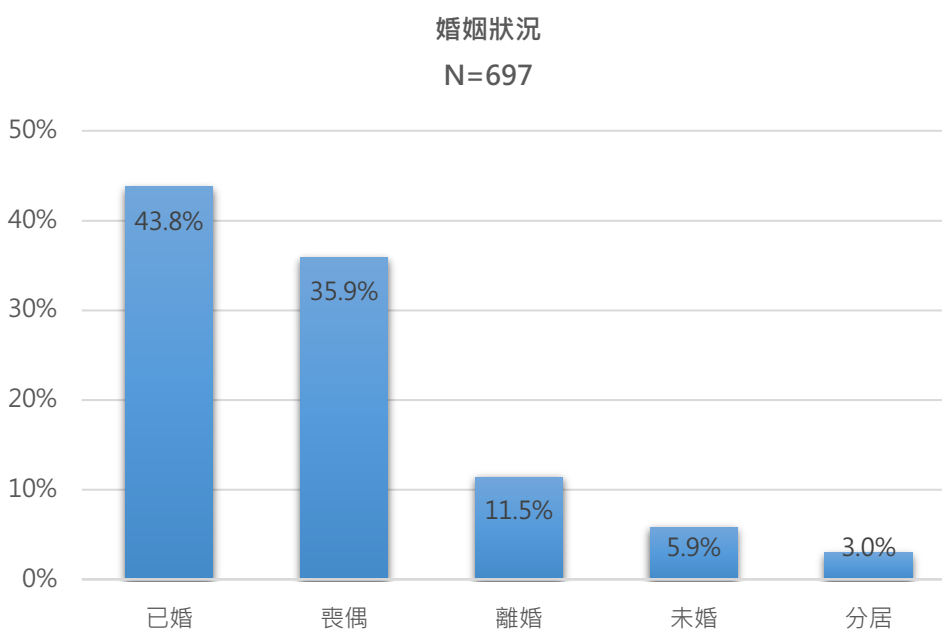


#### 4. 申請者家庭、經濟及健康狀況

受訪者的家庭結構以雙親家庭為主，約佔五成八(58.2%)，其次是單身人士，約佔兩成半(25.4%)，而單親家庭約佔一成六(16.4%)。



受訪者的婚姻狀況上，表示已婚的最多，佔近四成四(43.8%)，其次為喪偶，佔近三成六(35.9%)。然後依次為離婚(11.50%)、未婚(5.9%)、分居(3.0%)。



受訪者家庭人口上，家庭人口總數平均為 3.12 人，中位數為 3 人，家庭人口總數最小為 1 人，最大為 11 人。

家庭人口同住數平均為 2.07 人，中位數為 2 人，家庭人口同住數最小為 1 人，即獨居，最大為 8 人。

家庭同住就業人口數目平均為 0.43 人，中位數為 0 人，家庭同住就業人口數最小為 0 人，即沒有人就業，最大為 5 人。

家庭同住子女總數平均為 0.53 人，中位數為 0 人，家庭同住孩子總數最小為 0 人，即沒有孩子同住，最大為 5 人。

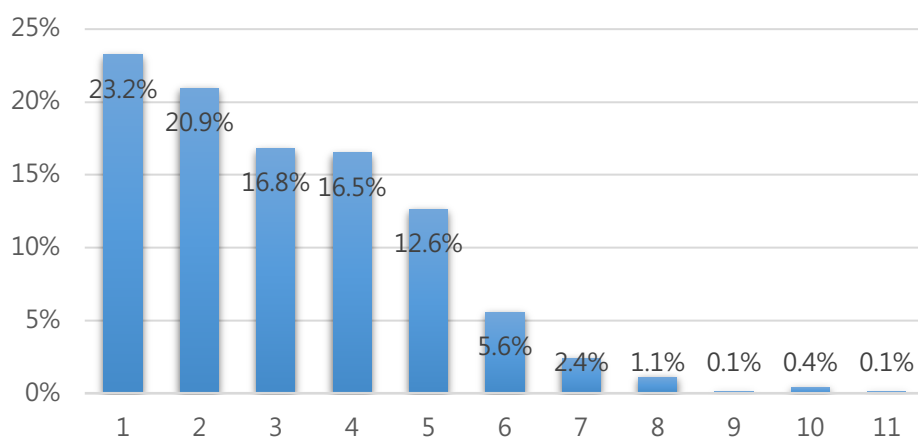
家庭同住 18 歲或以下孩子總數平均為 0.43 人，中位數為 0 人，家庭同住 18 歲或以下孩子總數最小為 0 人，即沒有 18 歲或以下孩子同住，最大為 5 人。

家庭人口

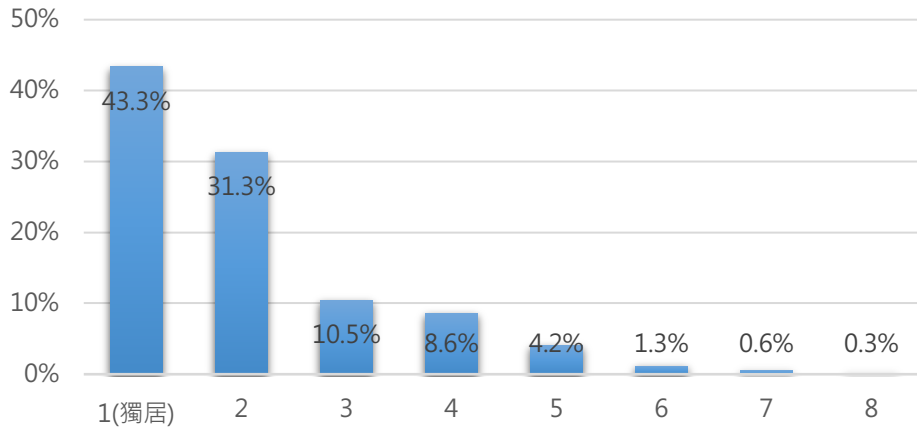
	N		平均數	標準標準 錯誤	中位數	眾數	標準偏差	最小值	最大值
	有效	遺漏							
家庭人口總數	697	0	3.12	0.069	3.00	1	1.826	1	11
家庭人口同住數	697	0	2.07	0.050	2.00	1	1.307	1	8
家庭就業人口數目 (同住)	697	0	0.43	0.028	0.00	0	0.726	0	5
家庭子女總數 (同住)	697	0	0.53	0.035	0.00	0	0.914	0	5
家庭孩子數目 (18 歲或以下) (同住)	697	0	0.43	0.032	0.00	0	0.843	0	5

家庭人口總數

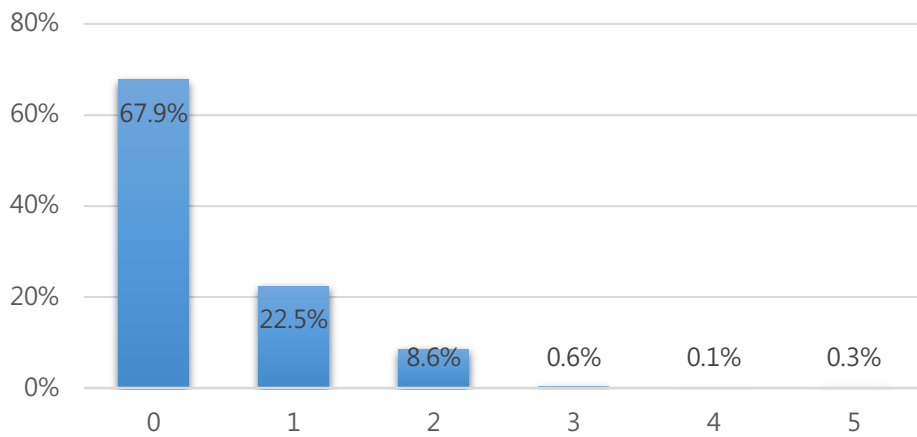
N=697



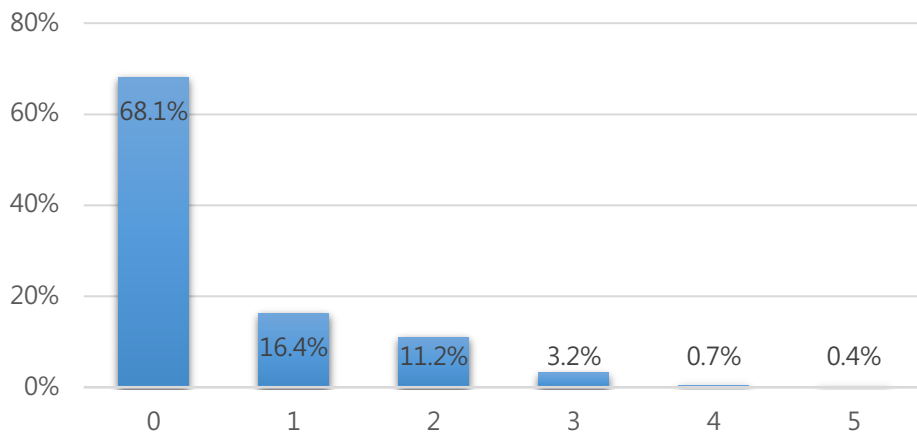
家庭人口同住數  
N=697



家庭就業人口數目 (同住)  
N=697

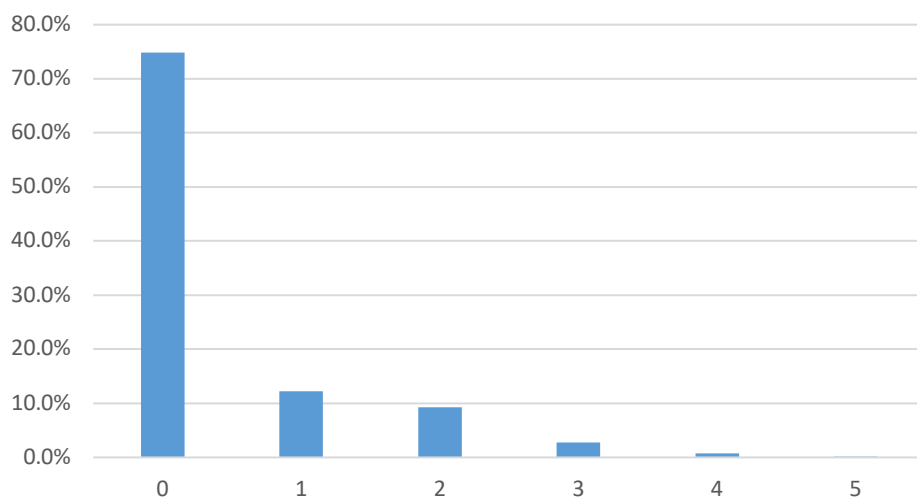


家庭子女總數 (同住)  
N=697



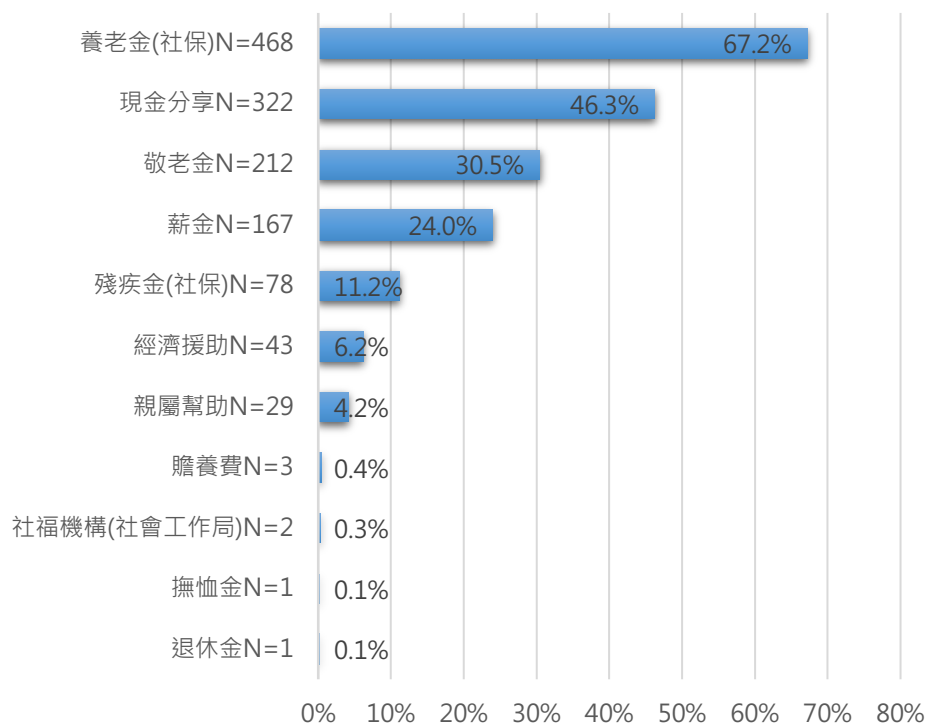
### 家庭孩子數目(18歲或以下) (同住)

N=697

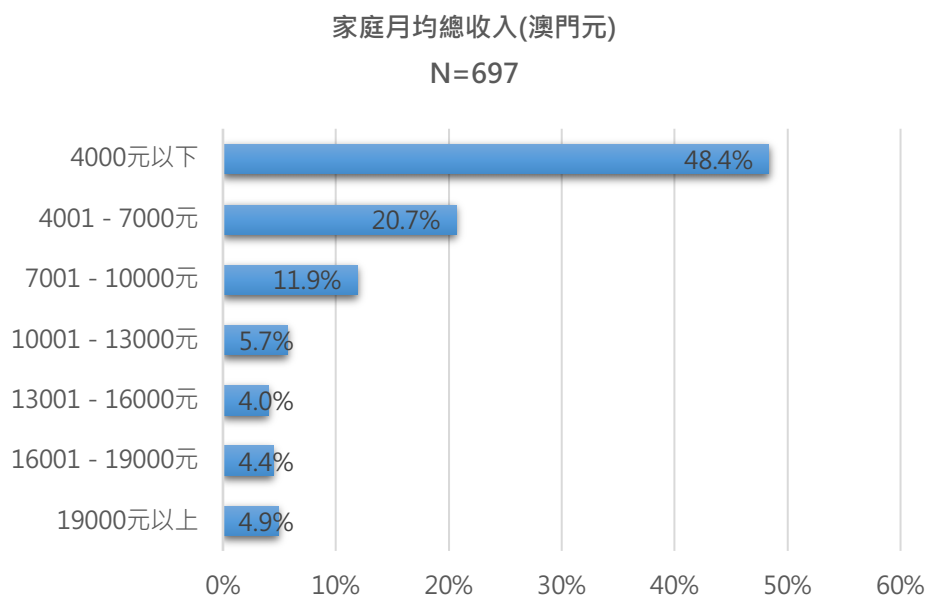


受訪者家庭收入來源為養老金(社保)的最多，約佔六成七(67.2%)，其次為現金分享，約佔四成六(46.3%)。然後依次為敬老金(社工局)(30.5%)、薪水(24.0%)、殘疾金(社保) (11.2%)、經濟援助(6.2%)、親屬幫助(4.2%)、贍養費(0.4%)、社福機構(社會工作局) (0.3%)、撫恤金(0.1%)、退休金(0.1%)。

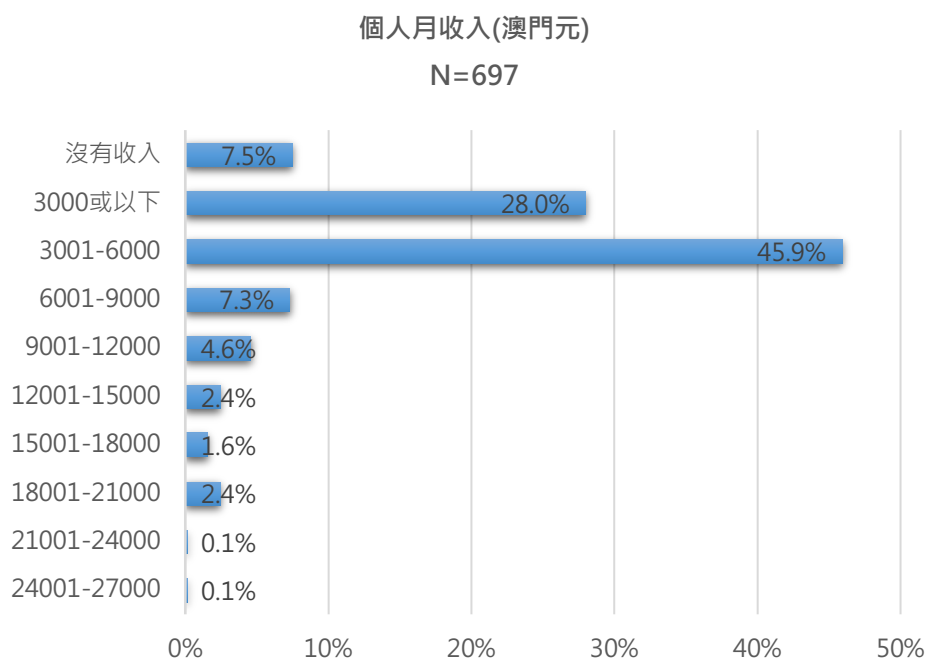
### 家庭主要收入來源(多選)



受訪者家庭每月平均總收入在 4000 元以下的最多，約佔四成八(48.4%)，其次為 4001-7000 元，佔近兩成七(20.7%)。然後依次為 7001-10000 元(11.9%)、10001-13000 元(5.7%)、19000 元以上(4.9%)、16001-19000 元(4.4%)、13001-16000 元(4.0%)。



受訪者家庭個人月收入在 3001-6000 元以下的最多，佔近四成六(45.9%)，其次為 3000 元或以下，佔兩成八(28.0%)。然後依次為沒有收入(7.5%)、6001-9000 元(7.3%)、9001-12000 元(4.6%)、12001-15000 元(2.4%)、18001-21000 元(2.4%)、15001-18000 元(1.6%)、21001-24000 元(0.1%)、24001-27000 元(0.1%)。

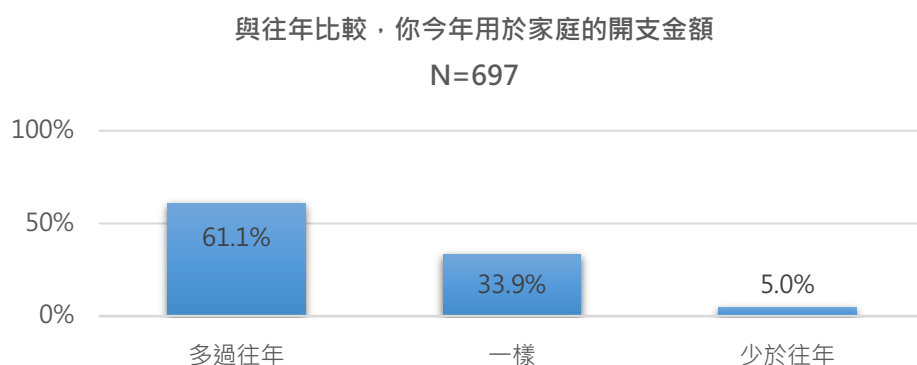


受訪者開支上，將排序轉為分數，第一位為 5 分，第五位為 1 分，沒有選擇為 0 分，經計算後，最主要為食物開支，平均 3.51 分，其次是醫療開支，平均 2.10 分。然後依次為水、電、管理費(1.54 分)、住屋開支(1.00 分)、子女學習費用(學費、補習、興趣班) (0.63 分)、支援子女(0.24 分)、交通開支(0.09 分)、衣履(0.09 分)、娛樂開支(0.07 分)、供養父母(0.06 分)、家用(0.02 分)、回鄉(0.02 分)、家庭用品(0.02 分)、債務(0.01 分)、工人(0.01 分)、身分證續期(0.00 分)。

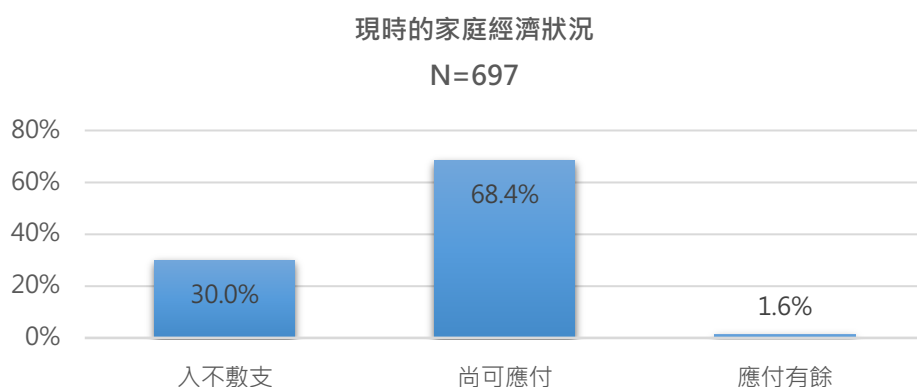
家庭支出的排序

	N		平均數	標準標準錯誤	中位數	眾數	標準偏差	最小值	最大值
	有效	遺漏							
食物開支	697	0	3.51	0.073	4.00	5	1.922	0	5
醫療開支	697	0	2.10	0.086	0.00	0	2.261	0	5
水、電、管理費	697	0	1.54	0.072	0.00	0	1.890	0	5
住屋開支	697	0	1.00	0.074	0.00	0	1.950	0	5
子女學習費用(學費、補習、興趣班)	697	0	0.63	0.055	0.00	0	1.459	0	5
支援子女	697	0	0.24	0.036	0.00	0	0.945	0	5
交通開支	697	0	0.09	0.021	0.00	0	0.544	0	4
衣履	697	0	0.09	0.022	0.00	0	0.592	0	5
娛樂開支	697	0	0.07	0.019	0.00	0	0.515	0	5
供養父母	697	0	0.06	0.017	0.00	0	0.449	0	4
家用	697	0	0.02	0.011	0.00	0	0.300	0	5
回鄉	697	0	0.02	0.011	0.00	0	0.286	0	5
家庭用品	697	0	0.02	0.011	0.00	0	0.286	0	5
債務	697	0	0.01	0.010	0.00	0	0.268	0	5
工人	697	0	0.01	0.006	0.00	0	0.152	0	4
身分證續期	697	0	0.00	0.003	0.00	0	0.076	0	2

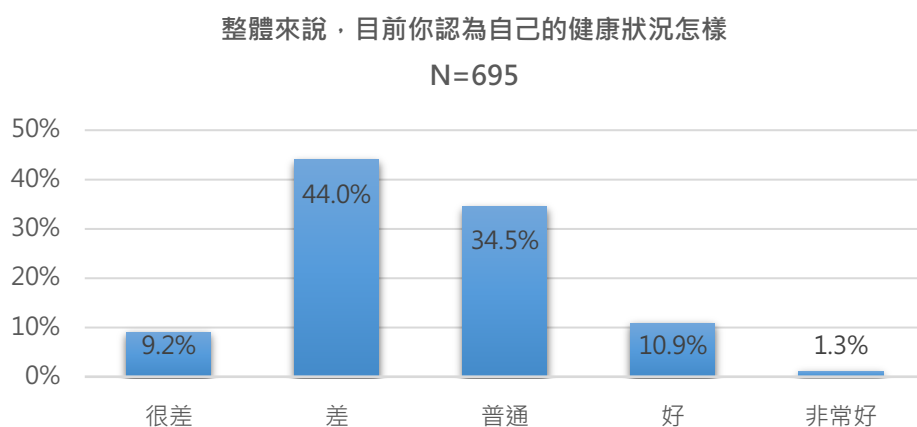
與去年家庭開支金額的比較，受訪者表示多過去年的最多，約佔六成一(61.1%)。其次是表示一樣，佔近三成四(33.9%)。而表示少於去年的只有半成(5.0%)。



對於家庭經濟狀況，認為尚可應付的受訪者最多，約佔六成八(68.4%)，其次是認為入不敷支，佔三成(30.0%)，而認為應付有餘的不足半成(1.6%)。



對於健康狀況，認為健康差(包括差(44.0%)及很差(9.2%))的受訪者最多，約佔五成三(53.2%)。其次是認為普通，佔近三成半(34.5%)。而認為好(包括好(10.9%)及非常好(1.3%))的約佔一成二(12.2%)。



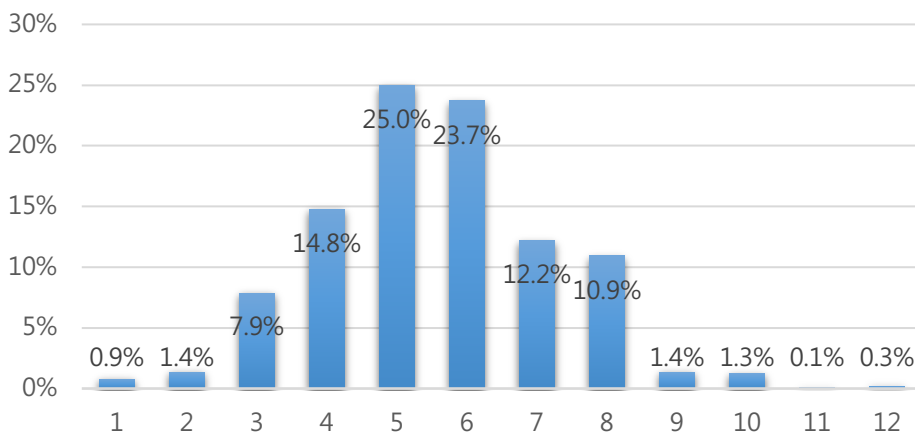
受訪者每夜平均睡眠時間為 5.58 小時，中位數為 5.5 小時，平均睡眠時間最小為 1 小時，最大為 12 小時。

近 1 個月，每夜通常實際睡眠時數 (不等於臥床時間)

N		平均數	標準標準 錯誤	中位數	眾數	標準偏差	最小值	最大值
有效	遺漏							
696	1	5.58	0.064	5.50	5	1.690	1	12

近1個月，每夜通常實際睡眠時數 (不等於臥床時間)

N=696



受訪者精神狀況上，對於「感覺疲倦或沒有活力」，表示過去兩週會有這情況的佔多，約佔七成七(77.2%，包括好幾天：28.7%、一半或以上的天數：22.8%、幾乎每天：25.8%)，表示不會的佔近兩成三(22.8%)。

對於「難以入睡、易醒或睡太多」，表示過去兩週會有這情況的佔多，佔近七成六(75.7%，包括好幾天：24.0%、一半或以上的天數：21.6%、幾乎每天：30.1%)，表示不會的約佔兩成四(24.3%)。

對於「感到心情低落、沮喪或絕望」，表示過去兩週會有這情況的較多，約佔六成半(65.4%，包括好幾天：33.0%、一半或以上的天數：17.9%、幾乎每天：14.4%)，表示不會的佔近三成半(34.6%)。

對於「做事提不起勁或沒有興趣」，表示過去兩週會有這情況的較多，佔近六成半(64.8%，包括好幾天：32.8%、一半或以上的天數：14.5%、幾乎每天：17.4%)，表示不會的約佔三成半(35.2%)。

對於「有困難集中精神，例如在閱讀報紙或看電視時」，表示過去兩週會有這情況的較多，佔近八成五(85.3%，包括好幾天：29.2%、一半或以上的天數：16.0%、幾乎每天：12.7%)，表示不會的約佔一成五(14.7%)。

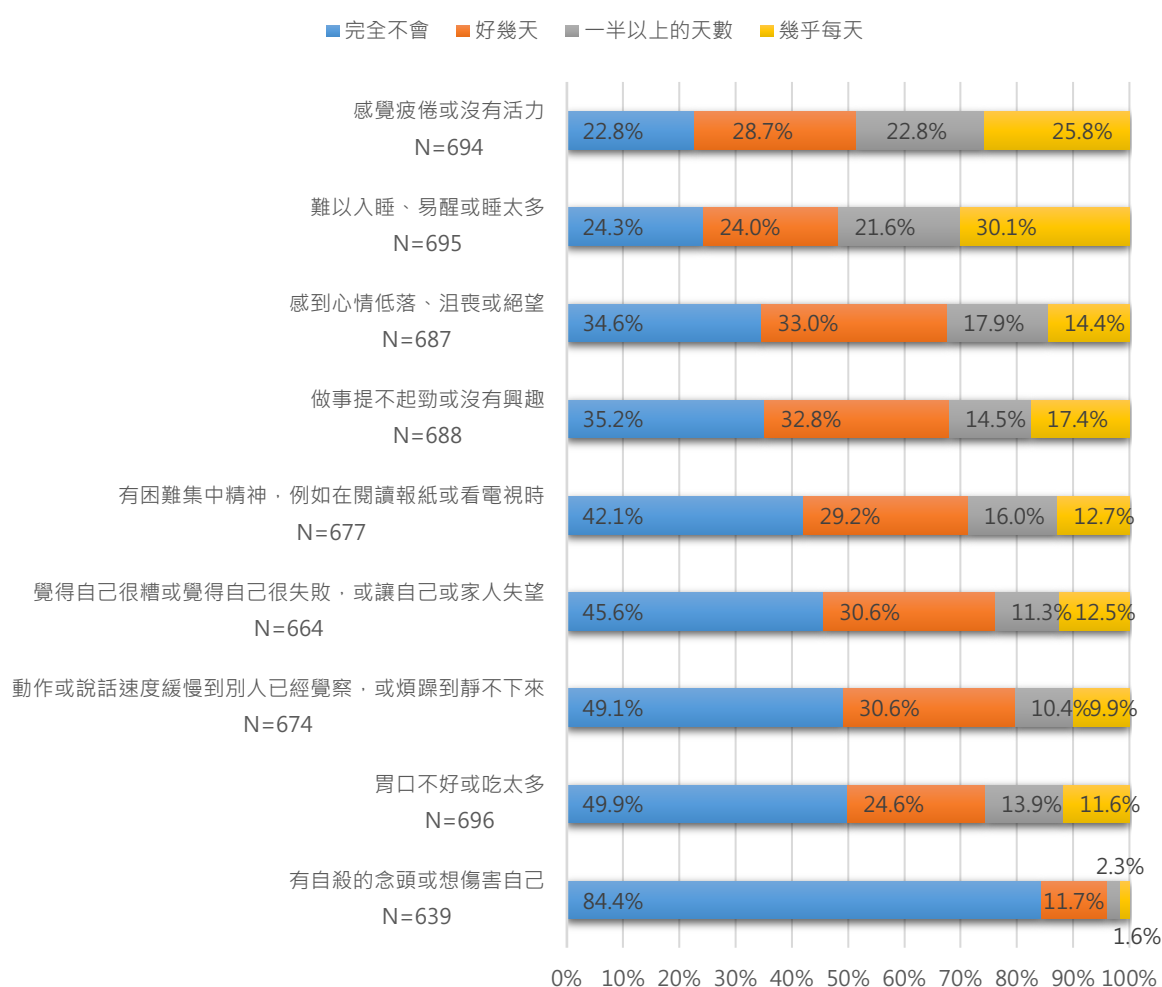
對於「覺得自己很糟—或覺得自己很失敗，或讓自己或家人失望」，表示過去兩週會有這情況的較多，約佔五成四(54.4%，包括好幾天：30.6%、一半或以上的天數：11.3%、幾乎每天：12.5%)，表示不會的佔近四成六(45.6%)。

對於「動作或說話速度緩慢到別人已經覺察，或煩躁到靜不下來」，表示過去兩週會有與不會有這情況的受訪者相約，表示過去兩週會有這情況的佔近五成一(50.9%，包括好幾天：30.6%、一半或以上的天數：10.4%、幾乎每天：9.9%)，表示不會的約佔四成九(49.1%)。

對於「胃口不好或吃太多」，表示過去兩週會有與不會有這情況的受訪者相約，表示過去兩週會有這情況的約佔五成(50.1%，包括好幾天：24.6%、一半或以上的天數：13.9%、幾乎每天：11.6%)，表示不會的佔近五成(49.9%)。

對於「有自殺的念頭或想傷害自己」，表示過去兩週會有這情況的佔少數，佔近一成六(15.6%，包括好幾天：11.7%、一半或以上的天數：2.3%、幾乎每天：1.6%)，表示不會的佔八成四(84.4%)。

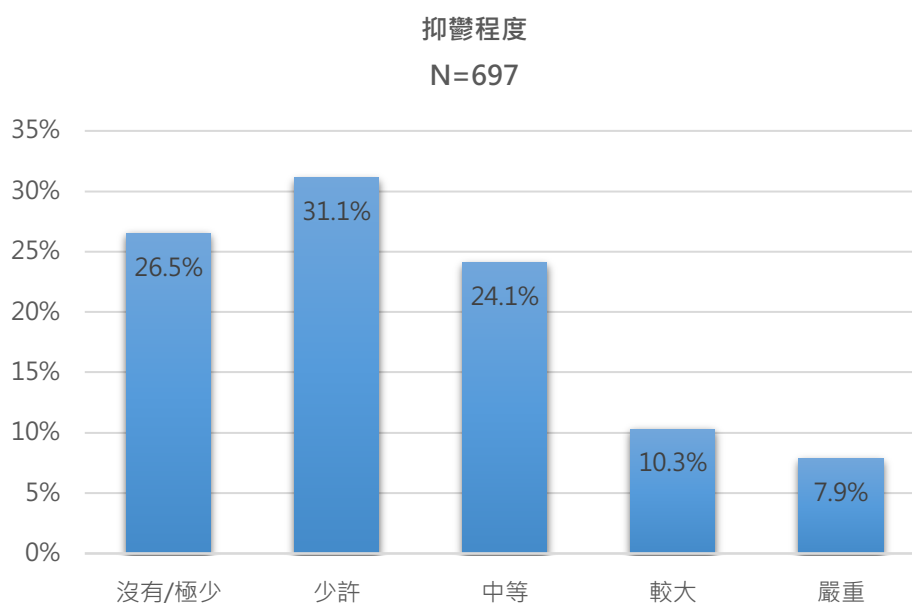
過去2週的時間，您有多少時間出現過下述情況？



上述問題是測試抑鬱情緒的問卷 PHQ-9，以完全沒有為 0 分、幾天為 1 分、一周或以上為 2 分、幾乎每天為 3 分，加總計算結果以測量抑鬱程度。總分 0-4 分為沒有/極少，顯示沒有抑鬱困擾，生活教均衡及有滿足感，處理壓力有一定的技巧，亦有不錯的社交生活。

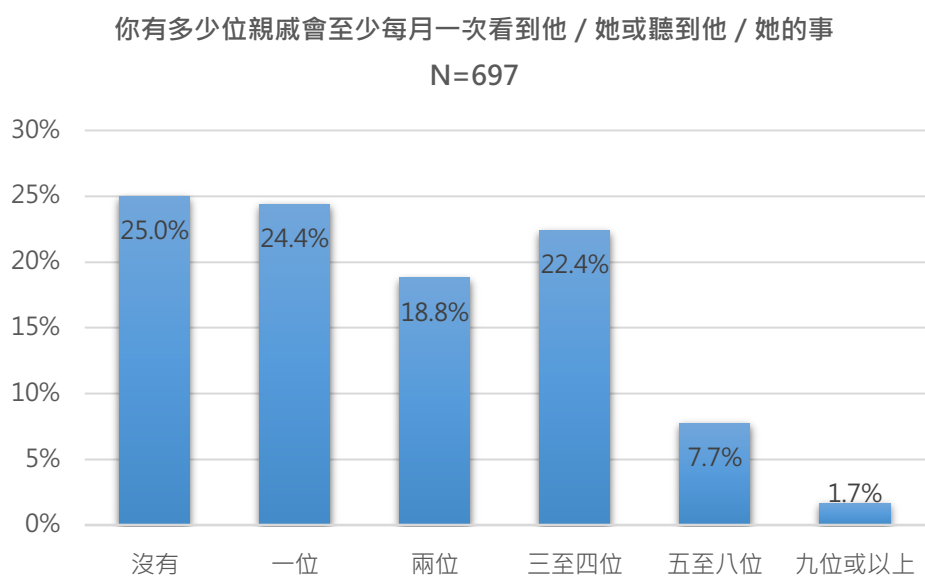
總分 5-9 分為少許，可能與最近的生活轉變或壓力有關，積極學習有效的處理壓力方法，適當與人分享，有助穩定情緒。總分 10-14 分為中等，較總分 5-9 分更多抑鬱，除了上述提及的處理壓力方法，還要密切留意自己的情況，需要正視及處理抑鬱困擾。總分 15-19 分為較大，已到了需要接受治療的階段。總分 20-27 分為嚴重，盡快求醫，盡早處理可提高治癒的機會。

經計算後，有近百分之八(7.9%)受訪者抑鬱程度為嚴重，有約一成(10.3%)受訪者抑鬱程度為較大，即約一成八(18.2%)受訪者需要接受治療。抑鬱程度為中等的約佔兩成四(24.1%)，抑鬱程度為少許的約佔(31.1%)，抑鬱程度為沒有/極少的佔近兩成七(26.5%)。

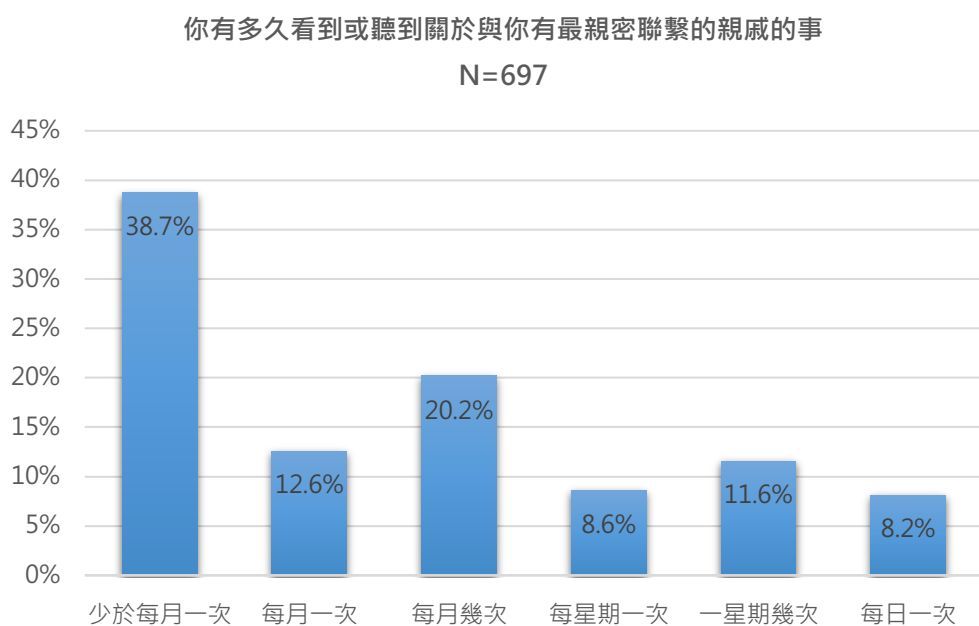


## 5. 申請者的社會網絡及媒體使用情況

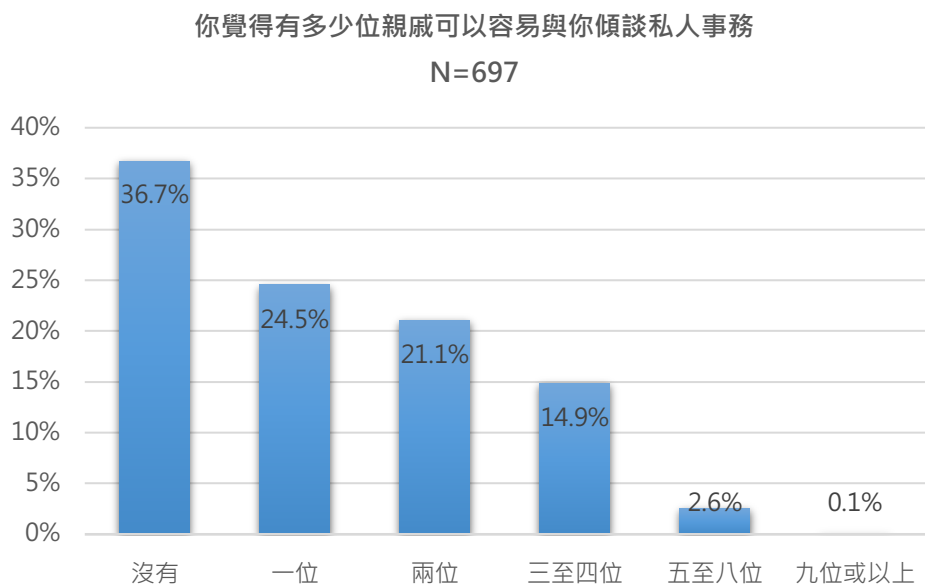
問到有多少位親戚會至少每月一次看到他或聽到他的事時，受訪者表示沒有的最多，佔兩成半(25.0%)，其次為一位，約佔兩成四(24.4%)。然後依次為三至四位(22.4%)、兩位(18.8%)、五至八位(7.7%)、九位或以上(1.7%)。



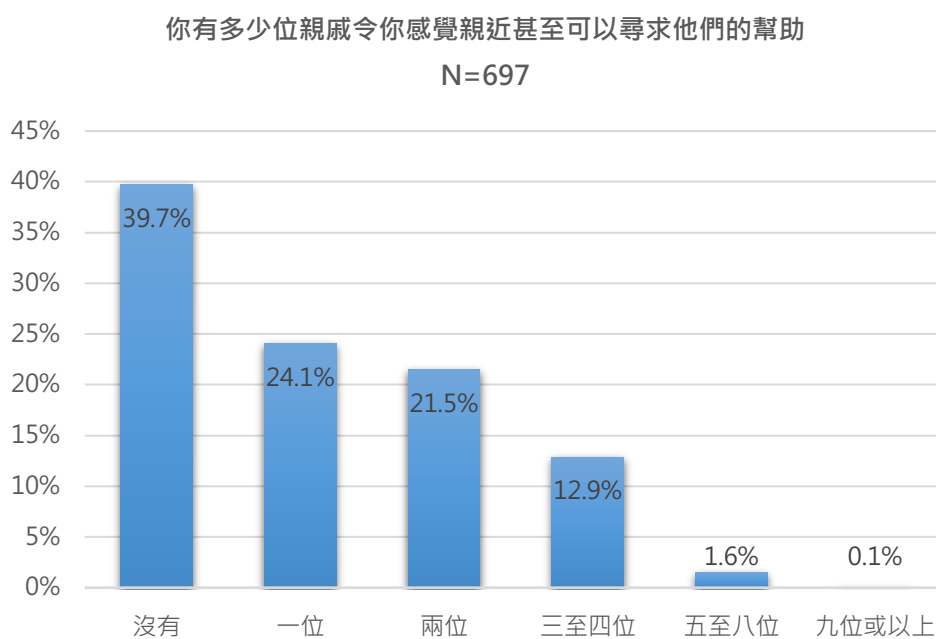
問到有多久看到或聽到關於與你有最親密聯繫的親戚的事時，受訪者表示少於每月一次的最多，佔近三成九(38.7%)，其次為每月幾次，約佔兩成(20.2%)。然後依次為每月一次(12.6%)、一星期幾次(11.6%)、每星期一次(8.6%)、每日一次(8.2%)。



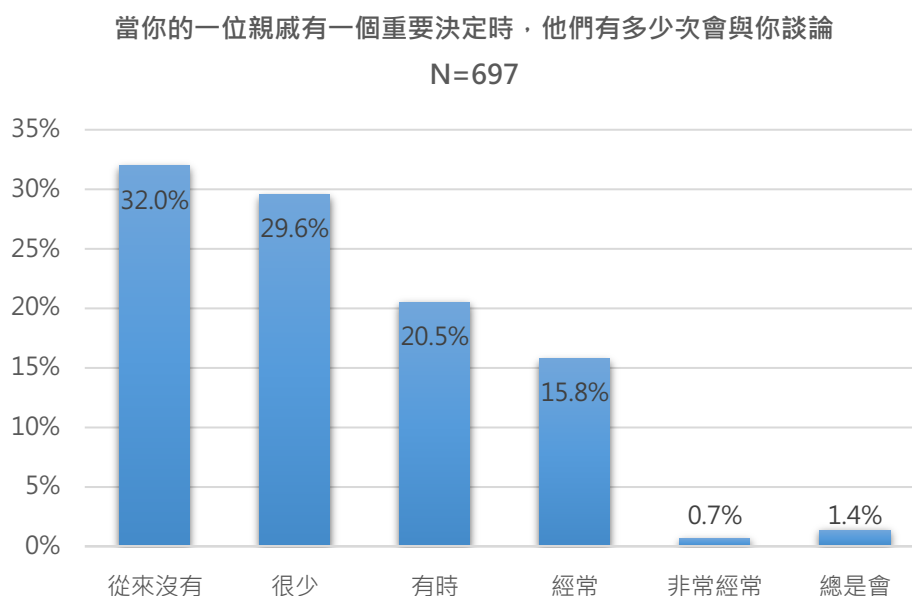
問到覺得有多少位親戚可以容易與你傾談私人事務時，受訪者表示沒有的最多，佔近三成七(36.7%)，其次為一位，佔近兩成半(24.5%)。然後依次為兩位(21.1%)、三至四位(14.9%)、五至八位(2.6%)、九位或以上(0.1%)。



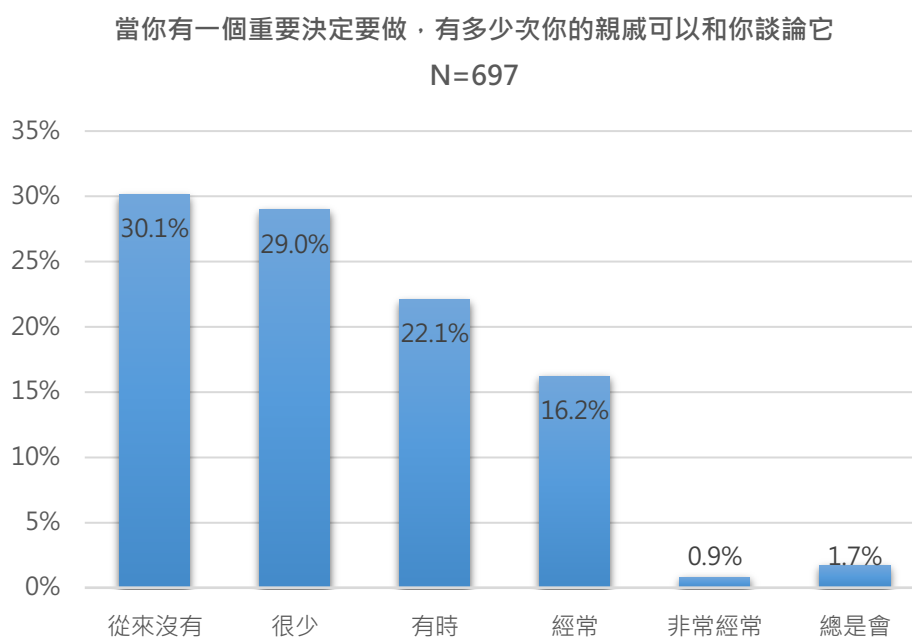
問到有多少位親戚令你感覺親近甚至可以尋求他們的幫助時，受訪者表示沒有的最多，佔近四成(39.7%)，其次為一位，約佔兩成四(24.1%)。然後依次為兩位(21.5%)、三至四位(12.9%)、五至八位(1.6%)、九位或以上(0.1%)。



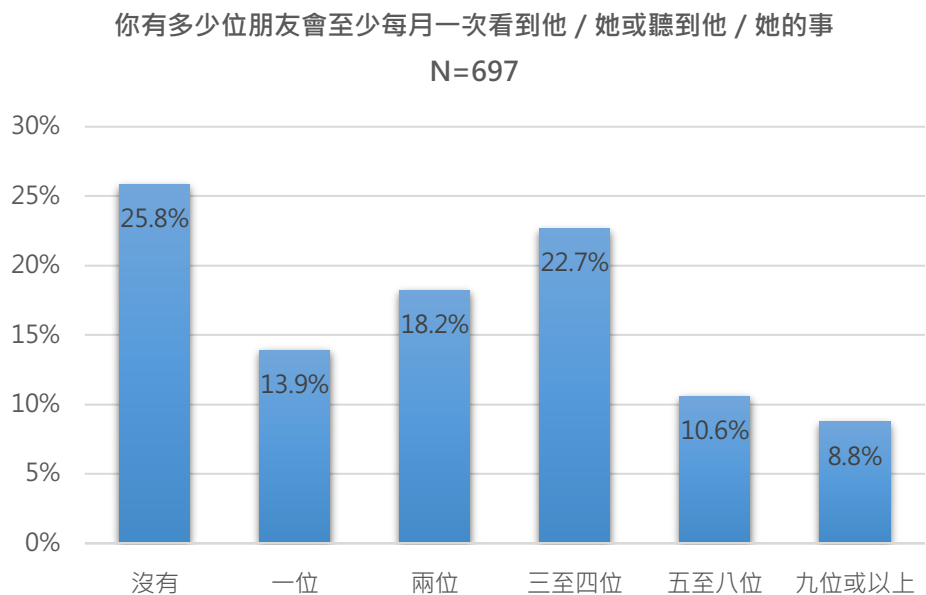
問到當你的一位親戚有一個重要決定時，他們有多少次會與你談論它時，受訪者表示從來沒有的最多，佔三成二(32.0%)，其次為很少，佔近三成(29.6%)。然後依次為有時(20.5%)、經常(15.8%)、總是會(1.4%)、非常經常(0.7%)。



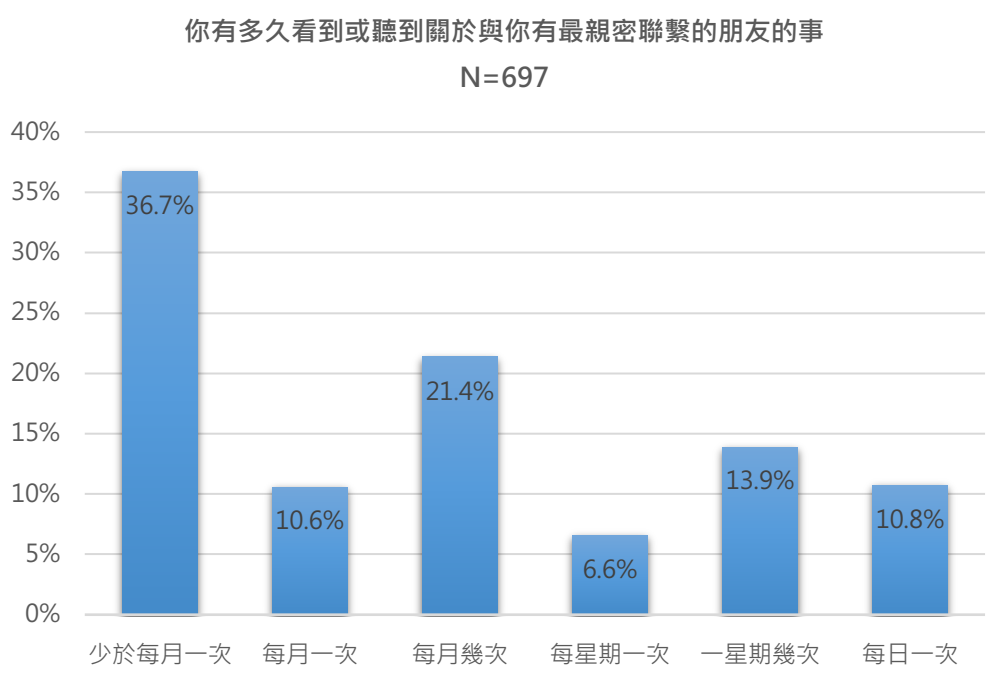
問到當你有一個重要決定要做時，有多少次你的親戚可以和你談論它時，受訪者表示從來沒有的最多，約佔三成(30.1%)，其次為很少，佔兩成九(29.0%)。然後依次為有時(22.1%)、經常(16.2%)、總是會(1.7%)、非常經常(0.9%)。



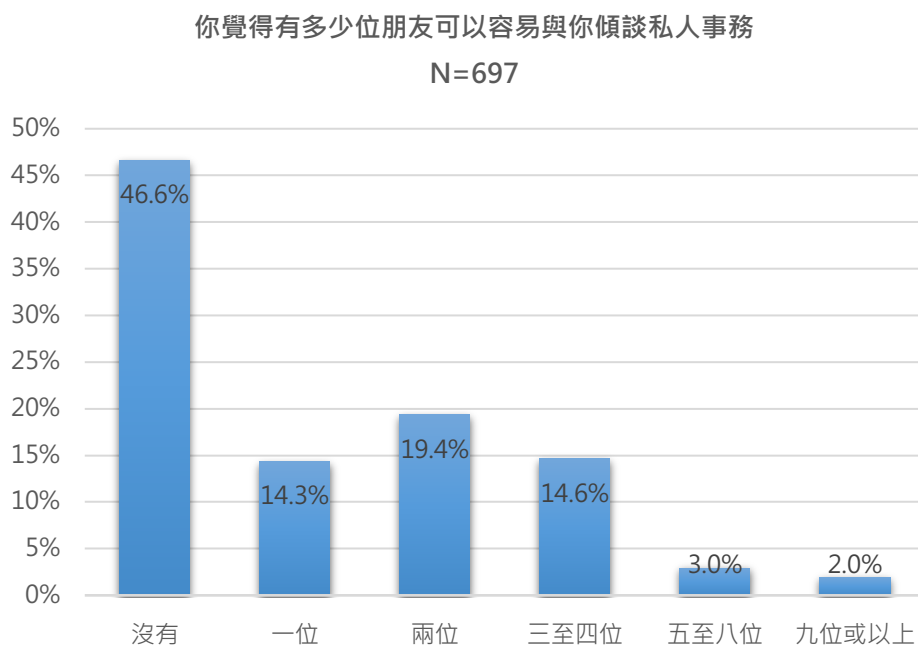
問到有多少位朋友會至少每月一次看到他或聽到他的事時，受訪者表示沒有的最多，佔近兩成六(25.8%)，其次為三至四位，佔近兩成七(22.7%)。然後依次為兩位(18.2%)、一位(13.9%)、五至八位(10.6%)、九位或以上(8.8%)。



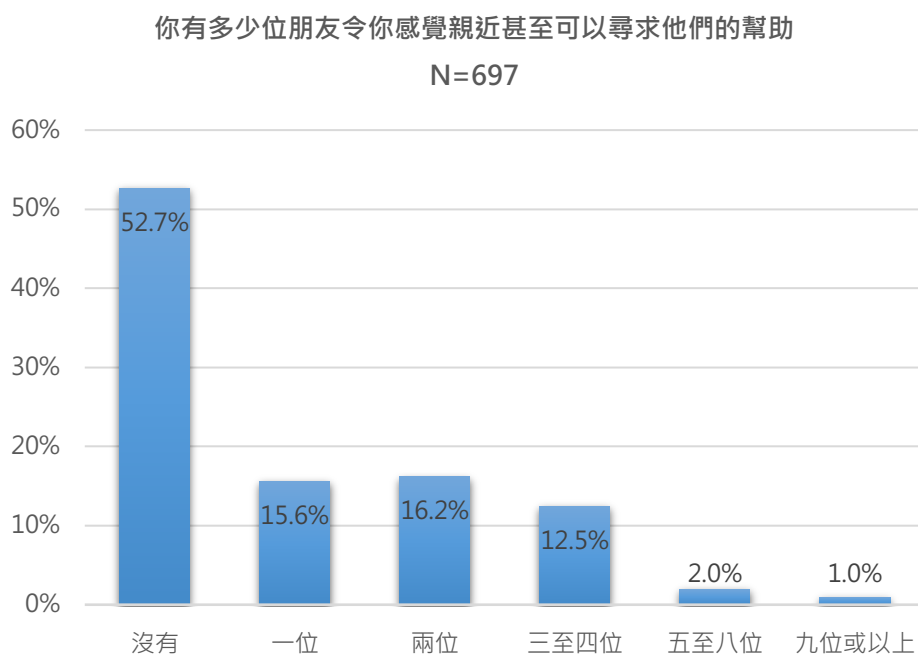
問到有多久看到或聽到關於與你有最親密聯繫的朋友的事時，受訪者表示少於每月一次的最多，佔近三成七(36.7%)，其次為每月幾次，約佔兩成一(21.4%)。然後依次為一星期幾次(13.9%)、每日一次(10.8%)、每月一次(10.6%)、每星期一次(6.6%)。



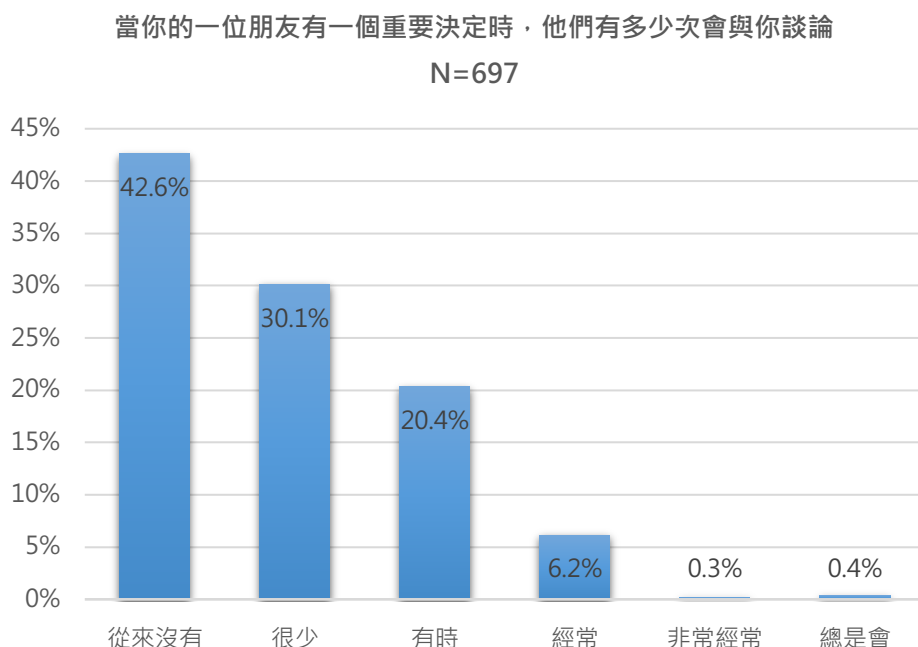
問到覺得有多少位朋友可以容易與你傾談私人事務時，受訪者表示沒有的最多，佔近四成七(46.6%)，其次為兩位，約佔一成九(19.4%)。然後依次為三至四位(14.6%)、一位(14.3%)、五至八位(3.0%)、九位或以上(2.0%)。



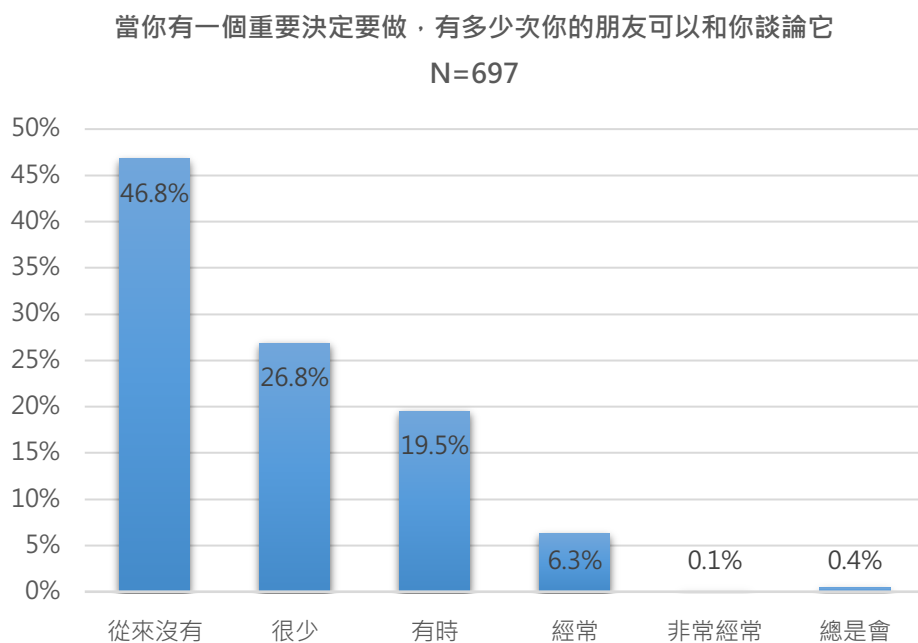
問到有多少位朋友令你感覺親近甚至可以尋求他們的幫助時，受訪者表示沒有的最多，佔近五成三(52.7%)，其次為兩位，約佔一成六(16.2%)。然後依次為一位(15.6%)、三至四位(12.5%)、五至八位(2.0%)及九位或以上(1.0%)。



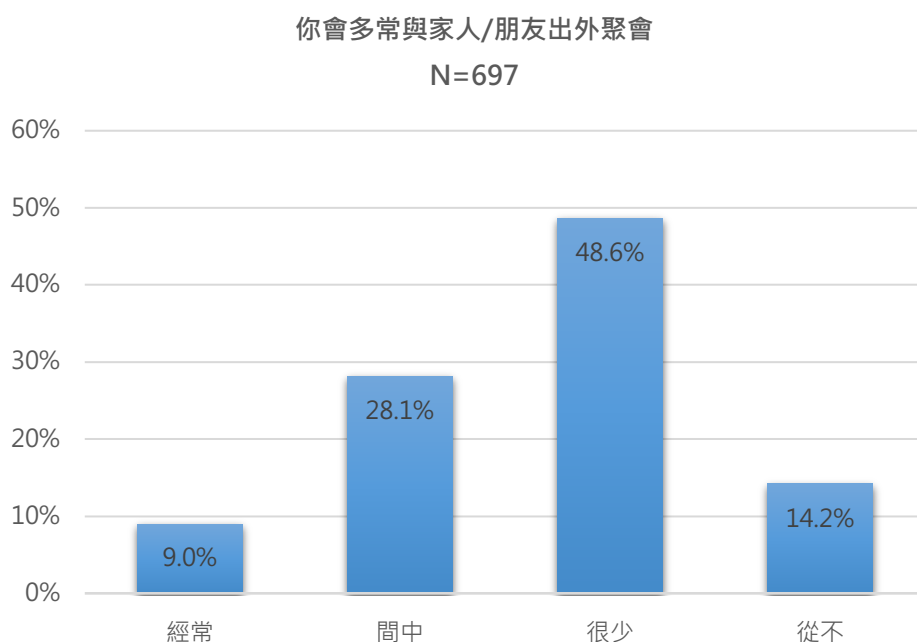
問到當你的一位朋友有一個重要決定時，他們有多少次會與你談論它時，受訪者表示從來沒有的最多，佔近四成三(42.6%)，其次為很少，約佔三成(30.1%)。然後依次為有時(20.4%)、經常(6.2%)、總是會(0.4%)、非常經常(0.3%)。



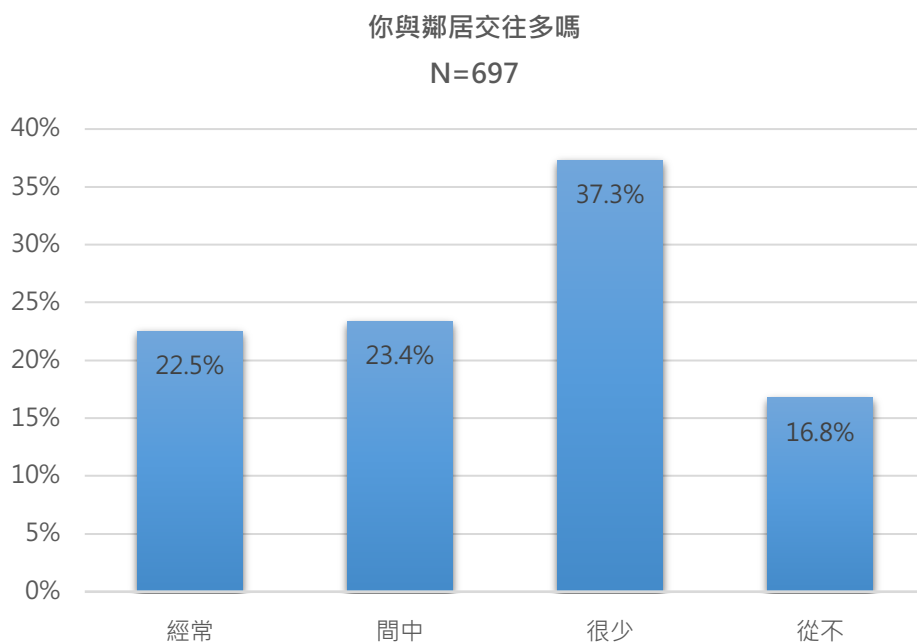
問到當你有一個重要決定要做時，有多少次你的朋友可以和你談論它時，受訪者表示從來沒有的最多，佔近四成七(46.8%)，其次為很少，佔近兩成七(26.8%)。然後依次為有時(19.5%)、經常(6.3%)、總是會(0.4%)、非常經常(0.1%)。



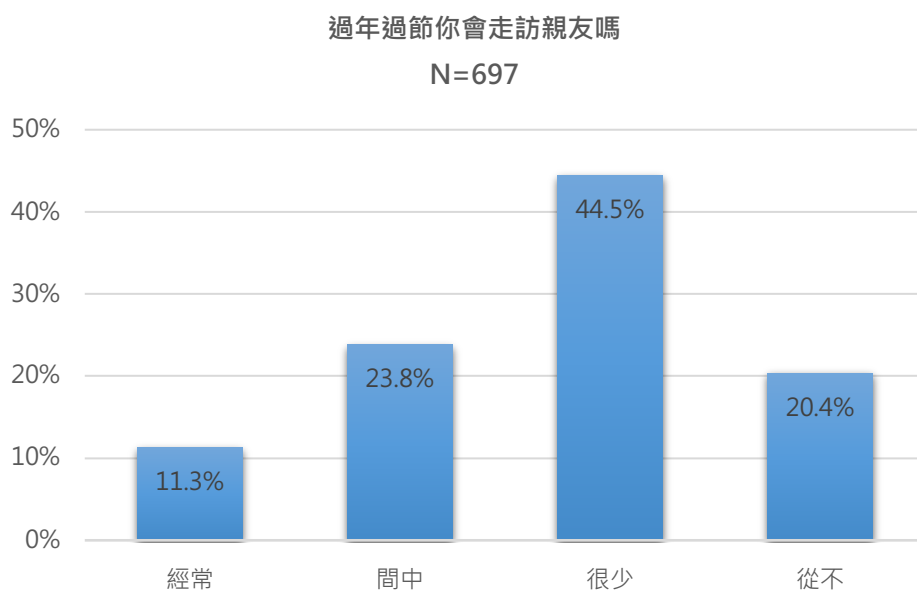
問到會多常與家人/朋友出外聚會時，受訪者表示很少的最多，佔近四成九(48.6%)，其次為間中，約佔兩成八(28.1%)。然後依次為從不(14.2%)及經常(9.0%)。



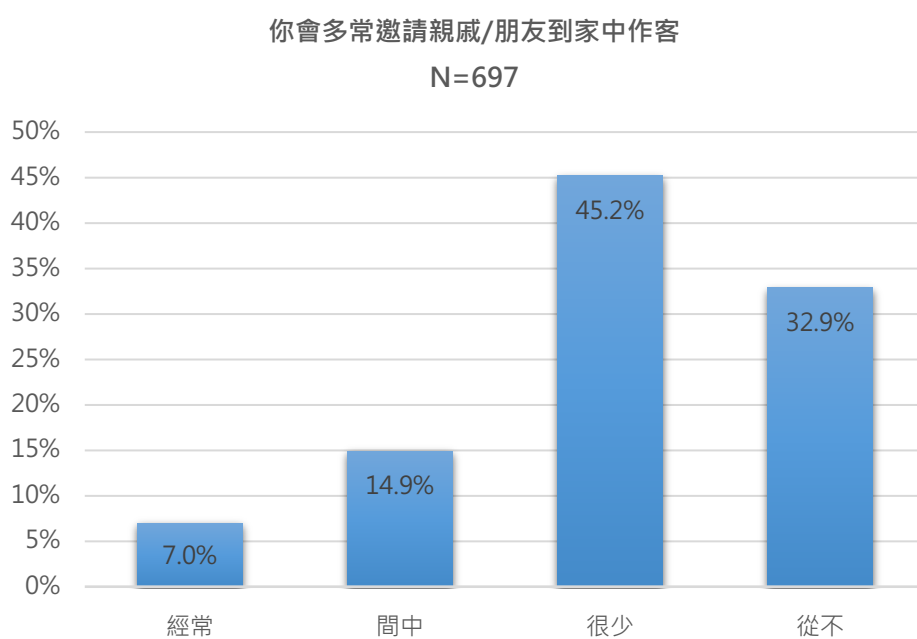
問到與鄰居交往多嗎時，受訪者表示很少的最多，約佔三成七(37.3%)，其次為間中，約佔兩成三(23.4%)。然後依次為經常(22.5%)及從不(16.8%)。



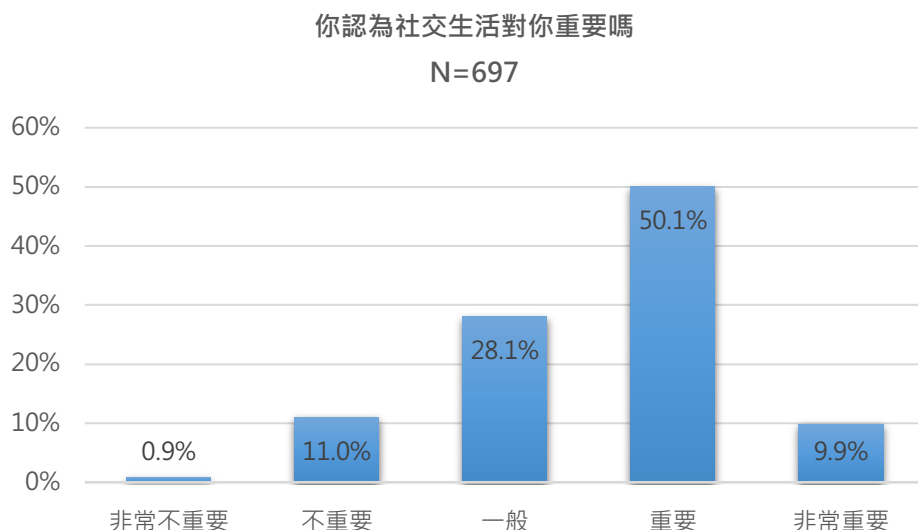
問到過年過節你會走訪親友嗎時，受訪者表示很少的最多，佔近四成半(44.5%)，其次為間中，佔近兩成四(23.8%)。然後依次為從不(20.4%)及經常(11.3%)。



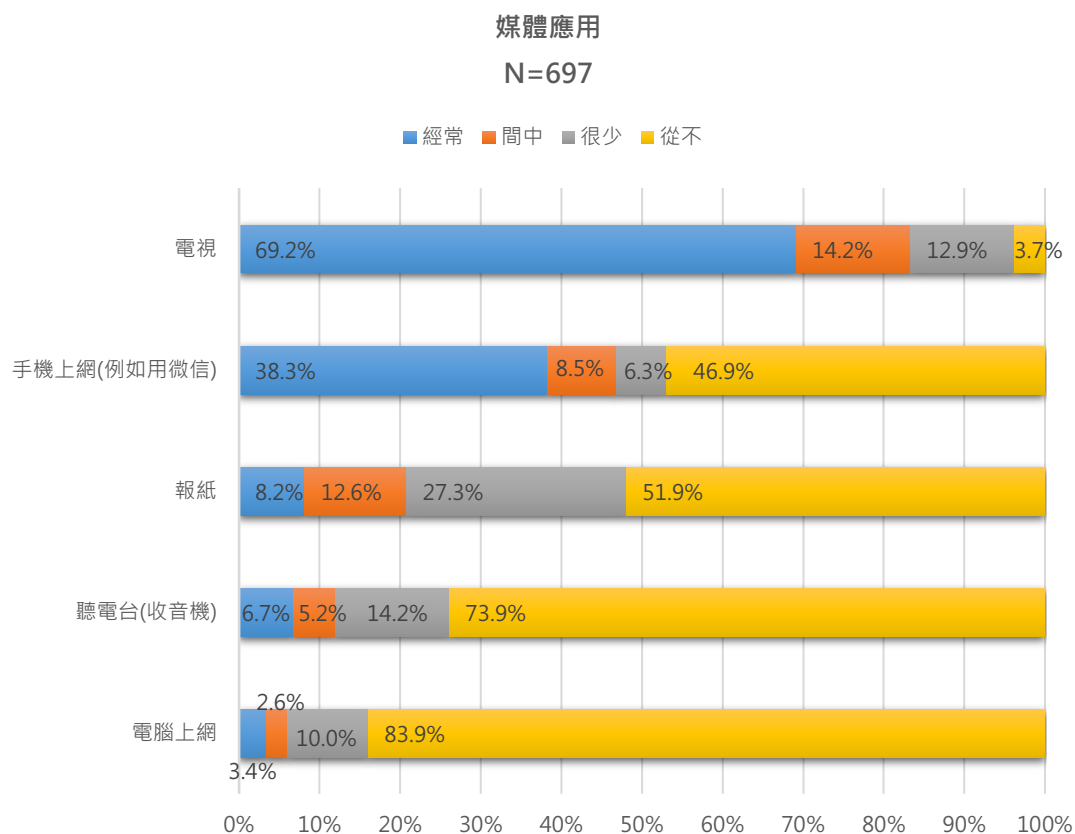
問到會多常邀請親戚/朋友到家中作客時，受訪者表示很少的最多，約佔四成半(45.2%)，其次為從不，佔近三成三(32.9%)。然後依次為間中(14.9%)及經常(7.0%)。



問到認為社交生活你重要嗎時，受訪者認為重要的最多，佔六成(60.0%，包括重要：50.1%、非常重要：9.9%)，其次為一般，約佔兩成八(28.1%)。而認為不重要的佔近一成二(11.9%，包括非常不重要：0.9%、不重要：11.0%)。



媒體應用上，受訪者經常使用的媒體中，主要為電視，表示經常看的約佔六成九(69.2%)。其次是使用手機上網，表示經常看的約佔三成八(38.3%)。然後依次為報紙(經常看：8.2%)、聽電台(經常看：6.7%)、電腦上網(經常看：3.4%)。



## 四、總結

在前述部分，通過「澳門明愛明糧坊短期食物補助服務澳門區服務申請者狀況」問卷調查，了解到該服務申請者對食物銀行援助計劃的評價與使用情況、申請者基本資料及居住簡況、申請者文化及就業情況、申請者家庭及經濟狀況、申請者的社會網絡。在此，謹對整個報告進一步總結：

### 1. 申請者特徵

#### (一) 申請者最主要為文化程度不高的退休長者，家庭結構以獨居為多

申請者最主要為長者，當中有約六成二受訪申請者年齡在 65 歲或以上。申請者多為退休人士，且未有工作兩年以上。而申請者文化程度不算特別高，普遍具有小學學歷。家庭結構以一人獨居者為多，申請者子女多已成年且未有與父母同住。由於目前本澳的養老福利制度較多，包括免費醫療、養老金、敬老金等等，但仍相當多長者需要申領食物銀行服務，反映目前的養老保障機制仍未能滿足低收入家庭長者的生活開支需要。

#### (二) 大多數申請者住所集中在澳門北區，申請者居所多為社會房屋

七成九明糧坊短期食物補助服務澳門區服務申請者住所集中於澳門半島北區一帶，包括筷子基區、青洲區、台山區、黑沙環區。以有近半數申請者居所為社會房屋來看，社會房屋的分佈主要集中在澳門半島北區，因此申請者住所會相對集中。隨著早年筷子基區社屋落成，不少申請者居於筷子基區，目前明糧坊短期食物補助服務已於筷子基區設立分站，的確可為筷子基區及青洲區的申請者或該區合資格服務對象帶來便利。

另外，約六成半申請者居住在社會房屋及已完成供款的自置物業，因此開支上住屋並非申請者最主要部分。

#### (三) 不少申請者缺乏社交，且身心健康欠佳

社交上，有約三至四成申請者較少與親友聯絡、互動與接觸，缺乏社交。身心健康上，有約五成三申請者表示健康狀況為差。半數申請者精神狀況欠佳，約一成八受訪者需要接受抑鬱治療。超過七成半申請者「感覺疲倦或沒有活力」、「難以入睡、易醒或睡太多」，六成多申請者「感到心情低落、沮喪或絕望」、「做事提不起勁或沒有興趣」，五成多申請者「有困難集中精神，例如在閱讀報紙或看電視時」、「覺得自己很糟——或覺得自己很失敗，或讓自己或家人失望」、

「動作或說話速度緩慢到別人已經覺察，或煩躁到靜不下來」、「胃口不好或吃太多」，更有近一成六申請者表示有自殺念頭。

## 2. 食物銀行援助計劃的評價

### (一) 食物銀行服務對申請者有很大幫助

由於大多申請者為退休長者，因此其收入主要依靠社會保障基金的養老金，家庭每月平均總收入只有 4000 元以下，但申請者大多認為尚可應付家庭經濟狀況。

申請者表示開支最主要是食物與醫療，因此食物銀行服務對正好是申請者最需要的，而大多數申請者表示認同現時食物銀行的服務內容，亦不會覺得被負面標籤，所以此項服務對申請者來說有很大幫助。

### (二) 明糧坊短期食物補助服務增值服務需加強宣傳，家訪服務有需求

過半數受訪申請者有使用明糧坊短期食物補助服務增值服務，當中絕大多數使用家訪服務，而沒有使用的原因主要為沒時間、不知道有關服務、身體狀況欠佳/行動不便。針對大多申請者缺乏社交，且身心健康欠佳，甚至有自殺念頭，因此家訪服務對現有不少申請者來說是相當有需要的，因此可再加強宣傳明糧坊短期食物補助服務增值服務，以更進一步幫助申請者。

## 五、建議

就是次「澳門明愛明糧坊短期食物補助服務澳門區服務申請者狀況」問卷調查結果，在此提出以下四項建議：

### (一) 開設社區飯堂

建議在北區及石排灣區設立社區飯堂，結合健康飲食、社交、教育功能，一方面讓低收入的長者及社區人士以較低廉價格享用健康飲食，同時作為社交平台，鼓勵服務受眾加強人際交往，增強支援網絡，以及透過教育活動，推廣精神健康及病識感知識、宣揚鄰里互助、義務工作精神。

### (二) 加強外展工作，發掘社區隱蔽受精神健康困擾個案

透過專責外展人員，發掘社區受精神健康困擾的隱性個案，尤其是獨居長者及有長期病患者家庭，以便及早介入，並提供適當治療和跟進。

### (三) 深化健康教育工作

進一步透過多元化方式，不但從小教導兒童健康生活管理，同時加強中年人士關注自己健康狀況，提高定期健康檢查的意識，以建立良好的生活模式，以及預防和及早發現各項疾病。

### (四) 開展痛症管理服務

儘管長者可獲得免費醫療，但從是次研究發現，醫療開支乃是除食物外，受訪者主要經濟開支的第二位。從實務經驗中，發現長者除透過免費醫療網絡就醫外，因應痛症困擾，往往需要額外自費接受其他紓緩痛症的治療，例如針灸、推拿等。為此，建議在社區上增設綜合性的痛症管理中心，一方面便利長者就醫，另一方面，透過藥物與非藥物治療的多元手法，緩減痛症困擾。而減輕痛症，亦有助患者減少因病而導致的情緒困擾。

## 六、附件

### 澳門明愛明糧坊短期食物補助服務澳門區申請者狀況調查

#### 問卷

問卷編號 [只供訪問員填寫]: \_\_\_\_\_

日期: \_\_\_\_\_

開始訪問時間: \_\_\_\_\_

一、基本資料:

1.1 戶主性別: a. 男 b. 女

1.2 戶主年齡: \_\_\_\_\_

1.3 現居區域:

- a. 林茂塘區 b. 高士德及雅廉訪區 c. 新橋區 d. 沙梨頭及大三巴區  
e. 荷蘭園區 f. 東望洋區 g. 下環區 h. 南西灣及主教山區 i. 新口岸區  
j. 外港及南灣湖新填海區 k. 中區(新馬路、板樟堂一帶) l. 青洲區 m. 台山區  
n. 黑沙環馬場區 o. 黑沙環祐漢區 p. 黑沙環新填海區 q. 望廈及水塘區  
r. 筷子基區

1.4 來澳居住年期:

- a. < 1年 b. 1至3年 c. 4至6年 c. 7至9年 d. 10至15年  
e. 16至20年 f. 21至25年 g. 26至30年 h. 31年或以上 i. 澳門出生

1.5 現居住住址年期:

- a. < 1年 b. 1至3年 c. 4至6年 c. 7至9年 d. 10年至15年  
e. 16年至20年 f. 21年至25年 g. 26年至30年 h. 31年以上

1.6 居所狀況:

- a. 社會房屋      b1. 經濟房屋(已完成供款)      b2. 經濟房屋(仍在供款中)  
c. 租屋(整間)      d. 租屋(分租)      e1. 自置物業(已完成供款)  
e2. 自置物業(仍在供款中)      f1. 住親友家中(不用付款)  
f2. 住親友家中(需要付款)      g. 中途宿舍      h. 其他

1.6a 每月供款金額(澳門元): \_\_\_\_\_ 請填入大概金額數目)

**顯示此問題: 如果 1.6 居所狀況: 經濟房屋(仍在供款中) 或 自置物業(仍在供款中) 已選擇**

1.6b 每月租金金額(澳門元): \_\_\_\_\_ 請填入大概金額數目)

**顯示此問題: 如果 1.6 居所狀況: 社會房屋 或 租屋(整間) 或 租屋(分租) 或 住親友家中(需要付款) 已選擇**

## 二、文化及就業情況:

2.1 你的文化程度(學歷):

- a. 從未入學      b. 小學      c. 初中      d. 高中      e. 大專或以上

2.2 你目前的職業狀況:

- a. 就業      b. 未就業/失業 (跳至 2.2.2)

2.2.1 就業形式:

- a. 全職      b. 兼職      c. 臨時工  
d. 自僱人士(選兼職/臨時工/自僱人士跳至 2.2.1.2)

2.2.1.1 全職工作每週會休息多少天?

- a. 從不      b. 半天      c. 一天      d. 一天半  
e. 兩天      f. 不定期

2.2.1.2 過去兩星期每天平均工作時間(小時):

2.2.1.3 你的工作是:

- a. 管理員      b. 保安      c. 侍應      d. 文員      e. 清潔員  
f. 技術員      g. 司機      h. 廚師      i. 維修員      j. 水電技師  
k. 三行      l. 其他

2.2.2 未就業/失業的原因:

- a. 因殘/傷/重病無工作能力      b. 缺乏工作機會      c. 無工作技能  
d. 因家庭需要無法外出工作      e. 退休      f 其他: \_\_\_\_\_

2.2.2.1 持續未有就業的時間:

- a. 少於 3 個月      b. 3-6 個月      c. 半年至一年      d. 一年至兩年      e. 兩年以上



a. 入不敷支                      b. 尚可應付                      c. 應付有餘

3.9 整體來說，目前你認為自己的健康狀況怎樣：

a. 很差              b. 差              c. 普通              d. 好              e. 非常好              f. 不清楚

3.10 近 1 個月，你每夜通常實際睡眠多少小時（不等於臥床時間）？

\_\_\_\_\_（小時）              [填實際數字，不知道/拒答=99]

3.11 以下問題想瞭解你的一些感受，回憶過去 2 週的時間，您有多少時間出現過下述情況？

	完 全 不 會	好 幾 天	一 半 以 上 的 天 數	幾 乎 每 天	不 清 楚 / 拒 答
做事提不起勁或沒有興趣	0	1	2	3	9
感到心情低落、沮喪或絕望	0	1	2	3	9
難以入睡、易醒或睡太多	0	1	2	3	9
感覺疲倦或沒有活力	0	1	2	3	9
胃口不好或吃太多	0	1	2	3	9
覺得自己很糟或覺得自己很失敗，或讓自己或家人失望	0	1	2	3	9
有困難集中精神，例如在閱讀報紙或看電視時	0	1	2	3	9
動作或說話速度緩慢到別人已經覺察，或煩躁到靜不下來	0	1	2	3	9
有自殺的念頭或想傷害自己	0	1	2	3	9

#### 四、食物銀行

4.1 從哪個途徑認識明糧坊短期食物補助服務？

a. 媒體              b. 宣傳品              c. 報章              d. 政府部門              e. 民間機構  
f. 親友              g. 其他

4.2 請問你申請食物銀行次數？

4.3 請問食物銀行這援助計劃對你有多大幫助？（1 分為最低分，5 分為最高分）

4.4 請問你知唔知道區內有設立社福機構服務（不包括明糧坊短期食物補助服務）？

a. 知道              b. 不知道(跳至 4.6)

4.5 請問你有無使用過區內社會服務設施的服務？（如有請選擇使用設施的類型）

1 有，社福機構（不包括明糧坊短期食物補助服務），請列出機構類型：

a. 社會工作中心              b. 家庭服務中心              c. 社區中心              d. 長者中心  
e. 坊會              f. 臨時收容中心              g. 其他

2. 無，原因：

4.6 請問你有無使用過明糧坊短期食物補助服務的增值服務？(如答有，需詢問是哪項服務)

1. 有，服務(請圈選以下受訪者所提過的服務)：

- a. 家訪                      b. 共善計劃                      c. 健康計劃活動                      d. 親子活動                      e. 社區活動  
f. 義工服務計劃                      g. 節日慶祝計劃                      h. 小組活動                      i. 其他

2. 無(跳至 4.6)，原因：

4.7 請問你過去一年參與了多少次明糧坊短期食物補助服務的增值服務？\_\_\_\_\_

4.8 你有多認同以下有關明糧坊短期食物補助服務的句子？(1 分為最不認同，5 分為最認同)

\_\_\_\_ 每次領取不多於 10 星期的補助是足夠的

\_\_\_\_ 明糧坊短期食物補助服務提供的增值服務可以使你擴闊你的生活圈子

\_\_\_\_ 領取的食物種類很多樣化

\_\_\_\_ 直接領取食物的方式帶有負面的標籤效應，令有需要人士抗拒申請

\_\_\_\_ 明糧坊短期食物補助服務的援助計劃有改善你的生活質素

## 五、社會網絡量表

家庭方面：把所有與你有血緣關係、婚姻關係、撫養關係等等的人納入考慮範圍之內

5.1 你有多少位親戚會至少每月一次看到他 / 她或聽到他 / 她的事？

- a. 沒有                      b. 一位                      c. 兩位                      d. 三至四位                      e. 五至八位                      f. 九位或以上

5.2 你有多久看到或聽到關於與你有最親密聯繫的親戚的事？

- a. 少於每月一次                      b. 每月一次                      c. 每月幾次                      d. 每星期一次  
e. 一星期幾次                      f. 每日一次

5.3 你覺得有多少位親戚可以容易與你傾談私人事務？

- a. 沒有                      b. 一位                      c. 兩位                      d. 三至四位                      e. 五至八位                      f. 九位或以上

5.4 你有多少位親戚令你感覺親近甚至可以尋求他們的幫助？

- a. 沒有                      b. 一位                      c. 兩位                      d. 三至四位                      e. 五至八位                      f. 九位或以上

5.5 當你的一位親戚有一個重要的決定時，他們有多少次會與你談論它？

- a. 從來沒有                      b. 很少                      c. 有時                      d. 經常                      e. 非常經常                      f. 總是會

5.6 當你有一個重要的決定要做的時候，有多少次你的親戚可以和你談論它？

- a. 從來沒有                      b. 很少                      c. 有時                      d. 經常                      e. 非常經常                      f. 總是會

友情方面：把所有你的朋友，包括住在你附近的鄰里街坊納入考慮範圍之內

5.7 你有多少位朋友會至少每月一次看到他 / 她或聽到他 / 她的事？

- a. 沒有      b. 一位      c. 兩位      d. 三至四位      e. 五至八位      f. 九位或以上

5.8 你有多久看到或聽到關於與你有最親密聯繫的朋友的事？

- a. 少於每月一次      b. 每月一次      c. 每月幾次      d. 每星期一次      e. 一星期幾次  
f. 每日一次

5.9 你覺得有多少位朋友可以容易與你傾談私人事務？

- a. 沒有      b. 一位      c. 兩位      d. 三至四位      e. 五至八位      f. 九位或以上

5.10 你有多少位朋友令你感覺親近甚至可以尋求他們的幫助？

- a. 沒有      b. 一位      c. 兩位      d. 三至四位      e. 五至八位      f. 九位或以上

5.11 當你的一位朋友有一個重要的決定時，他們有多少次會與你談論它？

- a. 從來沒有      b. 很少      c. 有時      d. 經常      e. 非常經常      f. 總是會

5.12 當你有一個重要的決定要做的時候，有多少次你的朋友可以和你談論它？

- a. 從來沒有      b. 很少      c. 有時      d. 經常      e. 非常經常      f. 總是會

社交生活方面

5.13 你會多常與家人/朋友出外聚會嗎？

- a. 經常      b. 間中      c. 很少      d. 從不

5.14 你與鄰居交往多嗎？

- a. 經常      b. 間中      c. 很少      d. 從不

5.15 過年過節你會走訪親友嗎？

- a. 經常      b. 間中      c. 很少      d. 從不

5.16 你會多常邀請親戚/朋友到家中作客？

- a. 經常      b. 間中      c. 很少      d. 從不

6.1 你認為社交生活對你重要嗎？

- a. 非常不重要      b. 不重要      c. 一般      d. 重要      e. 非常重要

媒體應用方面

7.1 你有幾何看電視?

a. 經常(日日睇)    b. 間中    c. 很少    d. 從不

7.2 你有幾何聽電台(收音機)?

a. 經常(日日睇)    b. 間中    c. 很少    d. 從不

7.3 你有幾何睇報紙?

a. 經常(日日睇)    b. 間中    c. 很少    d. 從不

7.4 你有幾何用電腦上網?

a. 經常(日日用上)    b. 間中    c. 很少    d. 從不

7.5 你有幾何用手機上網(例如用微信)?

a. 經常(日日用上)    b. 間中    c. 很少    d. 從不

- 訪問結束 -

ISBN 978-99996-44-01-3



9 789999 644013